

1- CONTEXTE

La sensibilisation, l'éducation, la participation du grand public reste un enjeu majeur de la mise en place des politiques publiques de gestion de l'eau, en particulier des SAGE. Mais l'éducation à l'environnement n'est pas exclusivement réservée aux structures spécialisées sur ce champ d'activités.

L'ambition du dispositif Eau Jeunes et Territoire est de faire converger les objectifs et compétences des acteurs éducatifs et de l'eau d'un même territoire au profit de l'éducation à l'environnement des jeunes.

2- OBJECTIFS

Le dispositif « Eau, Jeunes et Territoires » vise à faire émerger des projets éducatifs sur le thème de l'eau en direction d'un public jeune et hors cadre scolaire.

Il propose un appui méthodologique au montage du projet et à sa conception pédagogique. Pour bénéficier de ce dispositif, le projet doit se dérouler sur le bassin de l'Agence de l'eau Loire-Bretagne en région Poitou-Charentes, soit pour l'essentiel les départements de la Vienne et des Deux-Sèvres.

(voir la [fiche de présentation](#))

Cette action est conduite en partenariat avec le GRAINE Poitou-Charentes.

3- REALISATION

Depuis 2012, 57 personnes (porteurs de projets ou partenaires) ont été accompagnées dans la conception de 26 projets éducatifs sur l'eau. 563 jeunes ont été sensibilisés au final lors de la réalisation des projets (résultats actualisés au 30/11/15). (voir le [document « Mettez de l'eau dans vos projet », 16 pages](#))

Ces premières années ont également permis, de concevoir et de roder les différents processus opérationnels du dispositif :

- **informer et mobiliser** les réseaux associatifs et professionnels ;
- **identifier des territoires et des acteurs** prêts à engager des changements dans la conduite de leurs projets éducatifs, voire à en initier d'autres autour des enjeux de l'eau ;
- **mettre en œuvre des dispositifs d'accompagnement individuels ou collectifs** adaptés
- renforcer les capacités d'accompagnement par la **formalisation d'outils et la consolidation des ressources disponibles**.

Des outils et supports efficaces ont été spécifiquement produits. Ils permettent de :

- repérer les potentialités de son territoire sur la thématique de l'eau ([fiche « l'eau un élément quotidien à redécouvrir »](#))
- identifier les acteurs de l'eau et les partenaires de son projet ([fiche « une multitude de partenaires pour vos projets »](#))
- s'informer et comprendre les enjeux de l'eau propre à son territoire ([fiche « s'informer sur l'eau »](#))
- choisir les animations accessibles adaptées ([fiche « des pistes pour vos animations »](#))

Un dispositif pour soutenir votre projet sur l'eau



eau
jeunes
et territoires

Vous êtes...

- animateur en charge d'un groupe de jeunes (association de quartier, centre de loisirs, club sportif, etc...)
- élu en responsabilité sur un territoire,
- bénévole associatif impliqué/engagé sur les questions de gestion de l'eau, de préservation du patrimoine

Vous avez envie de...

- sensibiliser sur le thème de l'eau
- (re)mobiliser un groupe de jeunes
- faire découvrir des activités, un territoire...

Quel que soit votre cœur d'activité, même si votre projet reste à définir, ce dispositif est fait pour vous.

Être accompagné, c'est-à-dire ?

Pour nous, vous accompagner dans l'élaboration et le suivi de votre projet, c'est :

Explorer le sujet
et les potentialités locales

Ancrer votre projet sur votre territoire :
prise en compte de votre public jeune
et des partenaires locaux

Apporter des ressources et des outils

Formuler les objectifs
pédagogiques, la méthodologie
du projet, les modalités d'évaluation
et les éléments budgétaires

Suivre le projet avec vous
et vous aider à le réorienter
si nécessaire

L'accompagnement prendra la forme de rendez-vous réguliers individuels ou collectifs, sur place ou à distance.

Vous êtes intéressé ? Contactez-nous !

- **Ifrée**, ifree@ifree.asso.fr
05 49 09 64 92
- **GRAINE Poitou-Charentes**, grainepc@grainepc.org
05 49 01 64 42

Le dispositif

« Eau, Jeunes et Territoires »

vise à faire émerger des projets éducatifs sur le thème de l'eau en direction d'un public jeune et hors cadre scolaire.

Ce dispositif propose un appui méthodologique au montage du projet et à sa conception pédagogique. Il vous est proposé dans le cadre des missions d'intérêt général de l'Ifrée et du GRAINE Poitou-Charentes. Pour bénéficier de ce dispositif, votre projet doit se dérouler sur le bassin de l'Agence de l'eau Loire-Bretagne en région Poitou-Charentes, soit pour l'essentiel les départements de la Vienne et des Deux-Sèvres.

Ce dispositif est co-animé par



avec le soutien financier de





eau
jeunes
et territoires



Mettez de l'eau dans vos projets !

Associations ●
Clubs sportifs ●
Collectivités ●

Idées, méthodes, accompagnement

Edito

Indispensable aux activités humaines et à la biodiversité, la ressource en eau est désormais confrontée à des questions majeures de gestion et de préservation, afin de répondre aux attentes de qualité d'usage et de quantité disponible. L'eau est en effet aujourd'hui une ressource vitale pour le développement de nos territoires. Quelle connaissance pratique en avons-nous ? N'est-il pas indispensable de relever le défi d'une meilleure appréhension individuelle et collective de cette ressource, si proche mais parfois ignorée ?

Le dispositif éducatif « Eau, Jeunes et Territoires » est l'occasion de confronter les publics jeunes aux enjeux liés à l'eau dans leurs usages quotidiens. Dans le cadre d'un travail partenarial et grâce à un dispositif d'accompagnement adapté aux besoins des porteurs de projets, de nombreuses initiatives ont pu voir le jour et proposer des activités mobilisatrices à forte dimension éducative.

Proposé à titre gracieux, l'accompagnement permet également, avec les jeunes, en partant des pratiques, usages et représentations liées à l'eau, de questionner la relation au monde, de mieux situer l'importance vitale de l'eau dans leur vie quotidienne, et au final, de construire une citoyenneté responsable.

En parcourant ce document, vous découvrirez un dispositif décliné sous des formes multiples. Chacun des projets étant unique, les partenariats, les besoins en accompagnement, les résultats et le plaisir des jeunes à re-découvrir leur milieu de vie, sont diversifiés et singuliers. Il s'agit de rendre sensibles les éléments de la thématique et de permettre un « agir éducatif » favorisant la compréhension et la connaissance partagée. Les projets se sont succédés au rythme de 6 à 9 par année : les réalisations présentées ici ne demandent qu'à être poursuivies. Puissent-elles réveiller en chacun des porteurs de projet le désir de mettre de l'eau dans leurs futures initiatives !

Notre ambition est donc non seulement de poursuivre la dynamique mise en œuvre dans le dispositif « Eau, Jeunes et Territoires » mais aussi d'en tirer les enseignements : poursuivre, en comptant sur les animateurs de projet pour développer des ressources, des outils, des méthodologies, en mobilisant davantage et contribuant ainsi à une meilleure connaissance des enjeux spécifiques à la ressource en eau, tirer les enseignements, en réfléchissant aux impacts des projets et à leurs incidences citoyennes.

Bonne lecture et belles découvertes,

Eugénie Debenais,
Administratrice
du GRAINE Poitou-Charentes

Jacques Tapin
Président de l'Ifrée

Ifrée

L'Institut de formation et de recherche en éducation à l'environnement, basé à Villiers-en-Bois (79), est un organisme de formation partenarial associant étroitement la Région Poitou-Charentes, la DREAL, l'Éducation nationale, la DRAAF, la DIRECCTE, l'ADEME et les associations du Poitou-Charentes.

L'institut a pour objet d'être un outil au service des acteurs « relais » (salariés et bénévoles associatifs, élus et techniciens des collectivités locales, enseignants, autres agents des services de l'État et porteurs de projet) dans les domaines de l'éducation à l'environnement et du développement durable.

Ses missions concernent :

- la consolidation des pratiques d'éducation à l'environnement et au développement durable (EEDD) : actions de formation professionnelle continue, formation de formateurs,

- la mise en œuvre du développement durable : accompagnement des démarches, mise en réseau et formation des acteurs,
- la mise en œuvre de démarches participatives, consultation, concertation, dialogue territorial : mise en réseau et formation des acteurs, animation et accompagnement des démarches,
- la production de ressources pédagogiques : la Fiche Thématique, la Lettre, la collection des Livrets, le site Internet et l'opération « Naturalibus en Poitou-Charentes »,
- la recherche en éducation à l'environnement : colloque et revue internationale francophones « Éducation relative à l'Environnement »,
- l'accompagnement de la transition écologique et solidaire de la société, en particulier la création de liens entre emplois et environnement.

GRAINE Poitou-Charentes

Le Groupe Régional d'Animation et d'Initiation à la Nature et à l'Environnement – réseau régional d'éducation à l'environnement – est une association indépendante et ouverte, créée en 1991 par les acteurs de terrain, animateurs et enseignants de la région Poitou-Charentes.

Elle a pour objet la mise en réseau et la coordination de l'action de ses membres en Poitou-Charentes et se donne pour missions : la rencontre des acteurs, l'échange des informations, savoirs et compétences, la formation, la recherche pédagogique afin de promouvoir et faire progresser l'éducation à la nature et à l'environnement.

Remerciements :

Nous remercions l'ensemble des personnes et des structures qui ont contribué à la réalisation de ce document.

Édition et diffusion : Ifrée
405 route de Prissé-la-Charrière
F-79360 Villiers en Bois
Tél. : +33 (0)5 49 09 64 92
E-mail : ifree@ifree.asso.fr
www.ifree.asso.fr

Rédaction : Laure Pierron, Marc Bonneau et Damien Marie

Coordination du dispositif :
Marc Bonneau (GRAINE)
et Damien Marie (Ifrée)

Crédits photos : Chloé Puygrenier - CAP Sud, Caroline Dumont et Ophélie Tranchant - Mairie de Naintré, Julien Malherbe - Bêta-Pi, Ifrée, Céline Gautreau - MPT de Châtillon, Florian Audureau - CSC de Mauléon, Anne Berteau - SMA Val de Clouère, GRAINE Poitou-Charentes.

Carte : Observatoire Régional de l'Environnement

Tirage : 150 exemplaires

Mise en page et illustrations :
www.coquelicots.fr

Imprimerie : Actiade



Sommaire

- 2 L'eau un élément quotidien à redécouvrir
- 4 Les jeunes et l'eau, un lien vital
- 5 Se lancer... et être accompagné
- 9 Le partenariat comme principe d'action
- 12 Des pistes pour vos animations

→ L'EAU, un enjeu fort

L'eau alimente nos robinets, arrose nos cultures, permet le fonctionnement de nos usines. Elle assure pour nous des fonctions épuratrices et régulatrices. Enfin, elle nous accueille pour nos loisirs près de ses rivières, de ses lacs ou en bord de mer. En la préservant, nous nous protégeons car c'est la qualité de l'eau qui garantit la vie.

→ L'eau, une ressource essentielle, en qualité comme en quantité

Précieuse, parfois rare, toujours fragile : L'eau est renouvelable, mais c'est toujours la même eau qui court à la surface de la planète. Il est donc essentiel de s'assurer au quotidien d'une qualité et d'une quantité d'eau suffisante pour satisfaire nos usages, mais aussi pour garder des rivières vivantes. C'est pourquoi il faut la préserver, la protéger et l'utiliser de façon responsable.

→ Des besoins en augmentation

En Loire-Bretagne, comme ailleurs, les besoins en eau ne cessent de croître. Depuis la plante aquatique jusqu'à l'économie régionale, l'eau est au cœur de toutes les préoccupations car elle doit satisfaire à tout moment tous les usages. Mais pour y parvenir, la quantité seule ne suffit pas : l'eau doit aussi être de qualité. C'est pourquoi tous les pays de l'Union européenne ont décidé ensemble de se mobiliser davantage, pour qu'un maximum de cours d'eau, plans d'eau, nappes et eaux littorales atteignent le bon état d'ici 2015. Le bassin Loire-Bretagne est partie prenante de cette mobilisation générale.

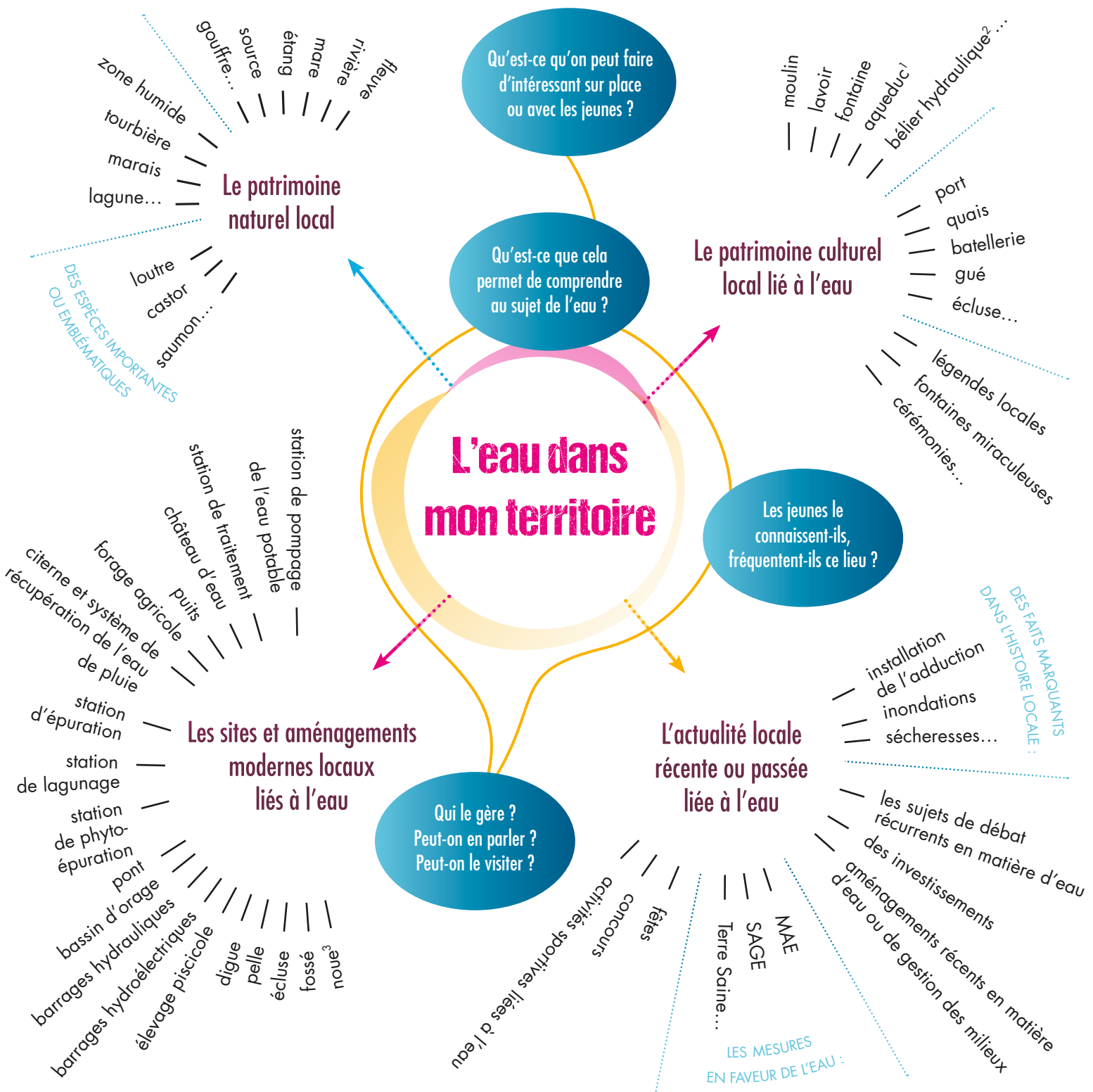
Source : www.prenons-soin-de-leau.fr

l'eau

un élément quotidien à redécouvrir

Les éléments de l'environnement local ayant un lien avec l'eau, même ceux qui paraissent anodins ou évidents, peuvent devenir des ressources déterminantes pour un projet : intervenant, lieu de visite, partenaire technique, accroche symbolique ou concrète à la thématique pour les jeunes...

Le potentiel local est souvent bien plus riche qu'on ne l'imagine, il convient d'en faire un recensement rapide.





Caroline DUMONT,

Chargée du développement durable
à la Commune de Naintré

Quel était l'intérêt pour vous de réaliser un état des lieux sur les éléments de l'environnement ayant un lien avec l'eau, dans le cadre du projet « Eau, Jeunes et Territoires » ?

“Le projet « Eau, Jeunes et Territoires » a permis de valoriser le patrimoine naturel de la ville auprès des jeunes pour qu'ils puissent découvrir la richesse des milieux qu'ils côtoient au quotidien.

Cela a permis également de faire un lien avec la politique communale de préservation de la biodiversité « ordinaire » et des milieux aquatiques que les agents communaux mettent en place à la demande des élus.”



Ophélie TRANCHANT,

Animatrice du Point Jeune
de Naintré

Quel était l'intérêt de ce travail d'inventaire réalisé par Caroline Dumont de la commune de Naintré pour vous ?

“Cela nous a servi pour le projet « EAU » du Point Jeune de Naintré, notamment pour cibler les partenaires et les potentialités environnementales de la commune en lien avec le thème.

Nous avons alors tissé des liens avec des partenaires comme l'Amicale des Pêcheurs ou encore le propriétaire du Moulin des Coindres.”



Julien MALHERBE,

Coordinateur à la Bêta-Pi
et accompagnateur de projets

Une Carte parlante !?

“C'est une technique d'animation, j'en avais entendu parler dans le cadre de la dynamique Sortir. Cela nous permet de repérer et de fixer sur une carte les opportunités d'animations en lien avec le site, bref de s'appuyer sur les ressources du territoire pour faire son projet pédagogique.”

● La Trame Verte et Bleue

Les espaces naturels sont de plus en plus réduits et morcelés par l'activité humaine : banalisation des espaces ruraux, grignotage des espaces naturels au profit d'un étalement urbain toujours croissant, infrastructures de transport, véritables barrières... Autant d'obstacles pour les déplacements de la faune mais aussi d'une partie de la flore. L'isolement des populations animales ou végétales peut les affaiblir et conduire à des disparitions locales ou totales.

Pour éviter la disparition de milliers d'espèces, il faut relier entre eux les milieux naturels pour former un réseau écologique cohérent : c'est ce réseau qu'on appelle Trame Verte et Bleue (TVB). C'est l'un des engagements du Grenelle de l'environnement que de permettre aux espèces, avec la création de la Trame Verte et Bleue, de retrouver une capacité de voyager.

La TVB est constituée de continuités écologiques terrestres et aquatiques composées de « réservoirs de biodiversité », de « corridors écologiques » et de cours d'eau et canaux, ceux-ci pouvant jouer le rôle de réservoirs de biodiversité et/ou de corridors. Elle contribue ainsi au maintien des services que nous rend la biodiversité : qualité des eaux, pollinisation, prévention des inondations, amélioration du cadre de vie, etc.

En Poitou-Charentes, cet engagement du Grenelle de l'environnement se traduit par la mise en place du SRCE (Schéma Régional de Cohérence Écologique) qui associe de nombreux acteurs parties prenantes (associations, collectivités, grand public, et de nombreuses structures partenaires techniques et scientifiques).

Sources : www.trameverteetbleue.fr

- 1 - Un aqueduc est un canal creusé ou construit pour assurer l'adduction de l'eau dans une agglomération ou pour irriguer des cultures
- 2 - Un béliet hydraulique est un appareil pour lever l'eau
- 3 - Une noue est une sorte de fossé peu profond et large, végétalisé, qui recueille provisoirement de l'eau, soit pour l'évacuer via un trop-plein, soit pour l'évaporer ou pour l'infiltrer sur place permettant ainsi la reconstitution des nappes phréatiques

Les jeunes

et l'eau, un lien vital



Le dispositif « Eau, Jeunes et Territoires » a bénéficié aux jeunes de 3 à 16 ans dans le cadre de nombreux contextes de projets éducatifs, intégrant l'eau comme un des éléments constitutifs du projet.

EJT permet d'amener chaque jeune à explorer, à découvrir, puis à comprendre les différentes composantes de son environnement. C'est au terme d'une telle démarche que le jeune sera alors incité à devenir acteur et à mieux prendre en compte l'environnement dans ses gestes quotidiens.

Les jeunes qui se lancent dans l'aventure de l'eau ont déjà une longue histoire avec elle. Leur cadre de vie, des histoires de vacances, l'école, la télé, leur utilisation quotidienne de l'eau... ont forgé des comportements et construit un champ indistinct de connaissances. Ce sont leurs représentations mentales.

Pour pouvoir travailler avec les jeunes à partir de ce qu'ils sont, et ne pas être en décalage, il

Mais au fait être "jeune" ça veut dire quoi ?

En sociologie, le terme jeunesse fait référence au temps entre l'enfance et l'âge adulte. Ce temps s'allonge de plus en plus...

Il n'existe pas de définition officielle de l'âge de la jeunesse. La plupart des travaux considèrent comme « jeunes » les 15-24 ans : c'est la défi-

"La vie n'a pas d'âge. La vraie jeunesse ne s'use pas. On a beau l'appeler souvenir, on a beau dire qu'elle disparaît, on a beau dire et vouloir dire que tout s'en va, tout ce qui est vrai reste là. La vie n'a pas d'âge."

[Jacques Prévert]



Chloé PUYGRENIER,
Responsable du pôle enfance
de CAP Sud

Quels sont les préoccupations des jeunes aujourd'hui ? Qu'avez-vous appris des jeunes en menant votre projet sur l'eau ?

"Les enfants peuvent être sensibilisés par l'école ou leurs parents au gaspillage de l'eau ou à la pollution. Cependant je ne pourrais pas dire qu'ils ont de réelles préoccupations, ils sont encore dans l'apprentissage, ils apprennent petit à petit à respecter leur environnement. Les enfants montrent souvent un vif intérêt à leur environnement (quartier, école, centre de loisir, leur jardin) et ont participé avec plaisir au projet sur l'eau. Aujourd'hui, les enfants souhaitent avoir un récupérateur d'eau dans le jardin. Ils nous font des propositions pour le tri des déchets... Et maintenant lorsqu'ils jouent à la dînette ils trient leurs déchets imaginaires !"

est indispensable d'identifier ces représentations, ces acquis, ces relations à l'eau. Cette première phase est donc l'étape indispensable pendant laquelle les jeunes les expriment. Non seulement ils puisent dans leur mémoire les bases de leur apprentissage, mais en outre ils s'impliquent de tout leur être dans la démarche éducative.

inition des Nations Unies, et aussi l'intervalle le plus utilisé par l'Insee.

D'une manière plus large, on considère dans certains cas l'ensemble des moins de 25 ans : les jeunes regroupent les enfants (approximativement les 0-11 ans), les adolescents (11-17 ans) et les jeunes adultes (18-24 ans).

Pour le sociologue Pierre Bourdieu, le concept de « jeune » n'a pas grande portée : « la jeunesse n'est qu'un mot » indiquait-il, considérant que ce concept cachait des réalités très différentes entre personnes du même âge mais de milieux sociaux différents.

Source : observatoire de la société :
www.observationsociete.fr/jeunes

Se lancer...

et être accompagné

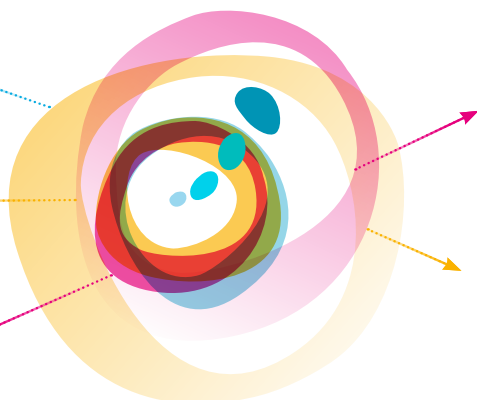


● Être accompagné, c'est-à-dire ?

Explorer le sujet
et les potentialités locales

Ancrer votre projet sur votre
territoire : prise en compte
de votre public jeune et des
partenaires locaux

Apporter des ressources
et des outils



Formuler les objectifs
pédagogiques, la méthodologie
du projet, les modalités d'évaluation
et les éléments budgétaires

Suivre le projet avec vous
et vous aider à le réorienter
si nécessaire

L'accompagnement dans le cadre des projets « Eau, Jeunes et Territoires » s'inscrit dans une visée éducative : il est centré sur le développement et la progression des personnes bénéficiaires de l'accompagnement dans leur capacité d'agir, que l'on cherche alors à consolider.

Tour à tour et en fonction des besoins, l'accompagnateur deviendra :

- L'animateur **de la démarche d'accompagnement** : motiver/mobiliser les acteurs, veiller au respect du temps et des personnes...
- Le **conseiller, personne-ressource**. L'accompagnateur apporte des solutions aux questions que se pose le porteur de projet.
- Le **formateur**, cherche à développer les savoir-faire des personnes accompagnées pour leur permettre d'atteindre l'objectif qu'elles ont défini.

Les enjeux de l'action éducative en EEDD

La Charte de l'Éducation à l'Environnement du GRAINE Poitou-Charentes précise que « l'éducation à l'environnement est une composante essentielle d'une éducation globale des personnes. Elle est un droit pour tous, partout, tout au long de la vie. Elle relève de la responsabilité de chacun dans la pluralité des points de vue et sans prosélytisme. Elle s'inscrit dans différents contextes : lieux, publics, durée... »

Changer le regard, créer du lien
avec l'environnement

Ainsi, l'éducation à l'environnement n'est pas exclusivement réservée aux structures identifiées sur ce champ d'activités. Les projets pédagogiques de nombreuses structures à vocation éducative peuvent développer la sensibilisation à l'environnement et la citoyenneté. En cela, la première mission d'un animateur/animateur est de (re)mettre les jeunes en contact avec l'environnement par les sens, le questionnement, la culture, l'action... nul besoin d'être un spécialiste de l'environnement !

● Agence de l'eau

L'agence de l'eau est un établissement public de l'Etat. Elle a pour mission d'apporter aux élus et aux usagers de l'eau une vue d'ensemble des problèmes liés à la gestion de l'eau et les moyens financiers qui leur permettent de lutter contre les pollutions, de gérer la ressource en eau et satisfaire les usagers, de préserver les équilibres écologiques et de mettre en valeur les milieux aquatiques.

Ces actions sont financées par les **redevances** payées par les usagers de l'eau du bassin. Pour orienter le choix des actions et permettre aux acteurs de l'eau d'entreprendre une politique cohérente, il lui faut **connaître** le milieu naturel et ses usages, définir les solutions techniques, planifier, programmer, **évaluer** les actions et les faire **connaître**, informer, sensibiliser...

Le bassin Loire-Bretagne⁴ s'étend sur 155 000 km², soit 28 % du territoire national métropolitain correspondant au bassin de la Loire et de ses affluents (117 800 km²), au bassin de la Vaine, et aux bassins côtiers bretons et vendéens.

Un vaste territoire administratif composé de :

- **10 régions :** Bretagne, Pays de Loire, Basse-Normandie, Centre, Poitou-Charentes, Limousin, Auvergne, Bourgogne, Rhône-Alpes, Languedoc-Roussillon,
- **36 départements** concernés pour tout ou partie,
- **plus de 7 300 communes,**
- **12,4 millions d'habitants.**

4 - Source Agence de l'Eau Loire-Bretagne



Réalisation cartographique :
Observatoire Régional de l'Environnement
Poitou-Charentes, janvier 2015.

Sources : © GRAINE Poitou-Charentes, Ifrée,
GEST'EAU/MEDDE, 2014.

1 Centre Socioculturel du Pays Mauléonais

"Mission Loutre"

Projet de mini-séjour et 3 mercredi loisirs

2 Communauté d'Agglomération du Bocage Bressuirais

"Animations Rivière"

3 Association Bêta-Pi

3 séjours au Lac du Cébron

4 Ligue de l'enseignement

2 séjours au Lac du Cébron

5 Maison Pour Tous de Châtillon

1 séjour au Lac du Cébron

6 Centre Socioculturel du Marais - Coulon

"Barque and Bivouac"

7 Pêche Marais Poitevin

"Programme partage et mise en valeur du patrimoine de Bessines"

8 Comité départemental de canoë-kayak

"Journée départementale Environnement"

9 Syndicat Mixte à la Carte du Haut Val de Sèvre

"Chantier de jeunes"

○ Villes principales

▭ Limites départementales de la région Poitou-Charentes

▭ Limite de SDAGE en Poitou-Charentes

04 Localisation des porteurs de projets
« Eau, Jeunes et Territoires »

0

10 Syndicat Intercommunal à Vocation Unique de la Vallée de la Dive
"Animations Rivière"

"Eau, Jeunes et Territoires" : des projets accessibles à tous



11 Maison des Jeunes et de la Culture de Mirebeau
"De l'eau, de l'art ou du cochon ?"
Projet de mini-séjour et 3 mercredi loisirs

12 Commune de Naintré / Point jeune de Naintré
"Découverte du Territoire"

13 Syndicat R.I.V.E. de la Vienne
"Animations Rivière"

14 Centre d'Animation Poitiers Sud
"Flip, Flop, Flac"
Accueil de Loisirs, vacances de la Toussaint

15 Saint Maurice la Clouère
"Sur un air de Clouère"
Animation jeunes au Centre de ressource sur la Clouère

17 Moussac canoë-kayak
"Découvrir et comprendre la Vienne en canoë-kayak"

16 Syndicat Mixte d'Aménagement Val de Clouère
"Animations Rivière"

40 kms

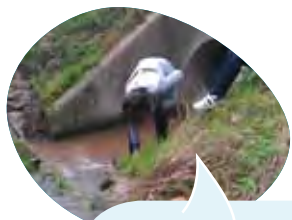


Qu'est-ce que vous a apporté le fait d'être accompagné dans le cadre d'« Eau, Jeunes et Territoires » ?
Qu'est-ce que cela vous a permis ?



Caroline DUMONT,
Chargée du développement durable
à la Commune de Naintré

“Pour ma part, l'accompagnement a permis un enrichissement du dialogue et de la réflexion sur les objectifs, le montage du projet mais aussi des pistes de travail originales en terme d'animation, un guidage de l'animatrice en terme de méthodologie, un accompagnement en terme de documentation intéressant.”



Florian AUDUREAU,
Animateur au Centre
Socioculturel de Mauléon

“L'accompagnement EJT nous a apporté des connaissances techniques sur les questions « EAU » pour pouvoir en parler aux jeunes. De plus, nous avons eu l'opportunité d'emprunter des outils adaptés au centre de ressources du GRAINE qui permettaient d'expliquer aux jeunes un certain nombre de choses. Nous avions des connaissances plutôt globales avant. Le GRAINE nous a aidé à nous questionner pour aller plus loin dans notre réflexion et notre recherche sur le thème de l'eau.”



Anne BERTEAU,
Technicienne de rivière,
SMA Val de Clouère

“Le cadre « Eau, Jeune et Territoires » m'a permis d'être accompagnée dans la création d'un centre de ressources et d'échanger sur les méthodes d'animations auprès du jeune public dans le cadre de notre métier de techniciens rivières, d'avoir des idées.”



Chloé PUYGRENIER,
Responsable du pôle enfance
de CAP Sud

“Tout d'abord, la sollicitation du GRAINE nous a permis de lancer une dynamique autour de l'environnement, et plus précisément une sensibilisation autour de l'eau sur le pôle enfance de CAP Sud. Cette sensibilisation a touché aussi bien les animateurs, les enfants que les parents.

Un nouvel objectif vient donc compléter notre projet pédagogique de l'accueil de loisirs et du C.L.A.S : « Eduquer à l'environnement »
Pour les vacances de la Toussaint, cet objectif a été mis en place grâce à une thématique précise : l'eau.

Nos objectifs généraux définis avec la coordinatrice du GRAINE :

- Permettre à l'enfant d'acquérir des connaissances autour de l'élément « eau ».
- Informer et sensibiliser l'enfant à la gestion et la préservation des ressources en eau et des milieux aquatiques.

Ce partenariat nous a permis de cibler notre action, d'apporter des ressources et des outils, d'explorer le sujet et les potentialités locales, de trouver différents partenaires, et de rencontrer et d'échanger avec des professionnels de l'éducation à l'environnement. Il a donné naissance à un autre projet sur le jardin...”

Le partenariat

comme principe d'action



L'intérêt du partenariat est, pour les adultes comme pour les jeunes, de se rendre compte de ce que font les autres, de créer du lien entre les personnes, de réfléchir ensemble, d'enrichir son point de vue et pourquoi pas de tenter de trouver collectivement des pistes de solutions aux problèmes pointés.

Entrer en partenariat⁵

Quelques attitudes qui semblent indispensables avant d'entrer dans un projet partenarial.

- Faire l'hypothèse que la collaboration s'inscrit dans la perspective d'une recherche de qualité.
- Accepter de passer du statut de système au statut de « sous-système », en d'autres mots accepter l'humilité de n'être « que » partenaire.
- Etre capable de se décentrer et de s'adapter.
- Reconnaître que sa compétence n'est pas absolue mais qu'elle est relative au projet et se construit en interaction avec les autres partenaires.
- Accepter d'être jugé, d'être co-évalué.
- Reconnaître l'identité des autres, respecter leur culture et faire preuve de parité d'estime quel que soit le poids du partenaire.

5 - Yannick BRUXELLE www.grainepec.org/A-propos-du-partenariat#3



Marie-Noëlle LOUIS-BONNIN,
Directrice du Centre Socioculturel Coulon

Dans le cadre d'EJT vous avez provoqué une réunion avec les partenaires. Quels en ont été les effets ?

“Les accompagnateurs du projet, la Maison du Marais Poitevin et le GRAINE Poitou-Charentes, nous ont aidé à structurer un projet dans la durée.

Dans le cadre d'EJT nous avons constitué une commission jeunesse, qui rassemble deux élus du territoire, trois associations sportives et culturelles, ainsi que deux administrateurs du Centre Socioculturel de Coulon et un parent de jeune.

Depuis, cette commission est force de proposition pour le secteur enfance/jeunesse et est un soutien pour l'animatrice.

C'est un réel vecteur de communication au niveau de l'action en direction des jeunes.

Aujourd'hui, nous avons élargi ce projet « Eau, Jeunes et Territoires », c'est à dire que nous gardons la démarche mais vers d'autres thèmes.

Le centre socioculturel développe toujours le séjour « Barque and bivouac » et nous allons le faire évoluer en 2015 vers d'autres pratiques sportives.

Le travail développé dans le cadre de ce projet est en cohérence avec le contrat enfance jeunesse. La CAF nous soutient car trouve que cela a du sens sur notre territoire, aujourd'hui ils prennent en compte le développement d'un nouvel espace et d'un nouveau public.”



Julien MALHERBE,

Accompagnateur EJT,
La Bêta-Pi

Dans le cadre de l'accompagnement EJT au lac du Cébron, vous avez animé une réunion d'accompagnement pour les porteurs de projet. Pourquoi proposer ce moment de rencontre ? Quel était votre ressenti suite à cette rencontre ?

"Le lac du Cébron est un site ornithologique (labellisé espace naturel sensible). Il est agréable de s'y retrouver pour observer la flore et la faune et se promener sur les sentiers des bords de rives. Ce lieu offre aussi de l'espace pour jouer, courir, se cacher et la piscine pour se rafraîchir... il est donc fréquent d'y croiser l'été des groupes d'enfant qui viennent y camper 3 à 5 jours.

L'idée était de créer un temps de rencontre entre les différents acteurs du site (Conseil Général des Deux Sèvres, le GODS, le SPL des eaux du Cébron et son animatrice de bassin versant), et les porteurs de séjours de vacances sur le site (La Maison Pour Tous de Chatillon, la Ligue de l'Enseignement et La Bêta-Pi).

C'était un moment fort, car le temps d'échange convivial sur la forme, était porteur de sens, il a permis à chacun de se rendre compte des enjeux, des contraintes et de l'intérêt du site et surtout d'avoir le témoignage des acteurs qui ont une vision à l'échelle d'une année alors que les animateurs de séjours ne le pratiquent que quelques jours l'été. L'exemple le plus parlant fût quand la responsable de la SPL des eaux du Cébron, nous expliqua les raisons techniques nécessaires pour garantir une eau potable de qualité qui justifie l'interdiction de se baigner dans le lac.

La démarche autour de la « Carte Parlante » et l'organisation du temps de rencontre participent pleinement à la démarche d'accompagnement EJT, car l'idée est de donner des « billes » pour que chacun puisse aller plus loin qu'une simple activité voile ou baignade en piscine, afin de faire vivre au mieux les opportunités éducatives du lac du Cébron."



Céline GAUTREAU,

Responsable Enfance
de la MPT de Châtillon

Est-ce que cette réunion d'information a changé quelque-chose pour vous au cours des séjours organisés l'été ?

"Cette rencontre m'a permis de prendre conscience du site grâce au film et aux acteurs présents. Les échanges qui ont eu lieu m'ont permis « d'ouvrir les yeux » sur les enjeux environnementaux du site. J'ai ensuite pu transmettre ces informations aux animateurs de « terrain ». J'avais conscience de certaines choses tout de même avant mais cela restait superficiel. Ça aide à réfléchir, à se poser les bonnes questions ; on aborde alors différemment le lieu qui nous entoure. En un mot, une rencontre RICHE ! Enfin, cela nous a permis d'aborder le site d'une autre manière, en mettant plus en évidence les enjeux environnementaux du lieu que les activités sportives pratiquées, être plus dans la découverte et le respect que dans la pure consommation d'activités !!"



Et si c'était à refaire ?

... J'aimerais la vivre avec mes collègues animateurs de séjours pour qu'ils se sentent plus impliqués.



Florian AUDUREAU,

Animateur au Centre
Socioculturel de Mauléon

Qu'est-ce qui a déclenché le partenariat avec Sèvre Environnement ?

C'est l'accompagnement EJT et plus précisément le coordinateur du GRAINE Poitou-Charentes. Nous n'aurions pas eu l'idée tout seul.

Qu'est-ce que cet accompagnement a apporté aux jeunes ?

L'association Sèvre Environnement nous a permis de découvrir des lieux sur le territoire, des lieux proches que les jeunes ne connaissaient pas vraiment. Cela nous a permis à tous de découvrir notre territoire d'une autre manière.

Le Partenariat... Et Demain

Le partenariat est susceptible d'apporter de profondes modifications :

- Au niveau des acteurs du partenariat, par des pratiques nouvelles nécessitant davantage de solidarité et de respect mais demandant aussi à chacun de faire preuve d'esprit d'initiative et de responsabilité. Il s'agit donc bien de valeurs qui seraient développées dans ce contexte innovant.
- Au niveau des sujets traités, notamment pour des thèmes complexes comme ceux de l'environnement, le bénéfice de la multiplicité des points de vue pour tendre vers une compréhension globale semble évident.

- Au niveau du public concerné, puisque nous nous situons dans le contexte d'une éducation à l'environnement, on peut espérer que le vécu de projets partenariaux amène chacun à mieux percevoir le monde, à développer un esprit critique, à se positionner et à agir, en un mot, à être plus citoyen.
- Au niveau du système social et notamment des institutions, on peut espérer que l'épanouissement de ces pratiques amène une profonde évolution culturelle et idéologique s'inscrivant dans une nouvelle logique sociale.



Des pistes pour vos animations



Situations pédagogiques

Exemples de ressources

Jouer avec l'eau

- **L'eau c'est quoi ?** : activité 1, L'eau Kézako.
- **Mimer l'eau** : activité 48, p.121, Ricochets
- **Goûter l'eau** : Créer un bar à eau...
- **Fabriquer de la rosée** : activité 2, L'eau un bien à protéger - Les petits débrouillards.
- **A l'eau la musique** : activité 87, p165, Ricochets.
- **Raconter, Chanter** : La nature au fil de l'eau, Gallimard jeunesse.
- **Comme un poisson dans l'eau** : p27, Ricochets.

Usage collectif

- **La consommation quotidienne** : activité 65, p143, Ricochets.
- **D'où vient l'eau du robinet ?** : activité 66, p144, Ricochets.
- **Les mains sales** : activité 81, p159, Ricochets.
- **De la fontaine au château d'eau** : activité 7, L'eau un bien à protéger - Les petits débrouillards.
- **Économiser l'eau de la vaisselle** : activité 14, L'eau un bien à protéger - Les petits débrouillards.

Observer, se promener

- **L'infiltration de l'eau** : activité 52, p125, Ricochets.
- **Cherchons l'eau** : jeux et activités avec et dans l'eau, les Francas
- **L'eau des cartes** : activité 56, p131, Ricochets.
- **Jouer à aménager** : activité 58, p132, Ricochets.
- **Boire avec ses racines** : activité 9, L'eau Kézako

CLAS : Contrat Local d'Accompagnement à la Solidarité
EEDD : Éducation à l'Environnement vers un Développement Durable
GODS : Groupe Ornithologique des Deux-Sèvres (association d'étude et de protection des oiseaux sauvages)
MAE : Mesure Agri-Environnementale

ONEMA : Office National de l'Eau et des Milieux Aquatiques
SAGE : Schéma d'aménagement et de Gestion des Eaux
SPL (des eaux du Cébron) : Société Publique Locale qui a pour mission la protection du captage d'eau, la gestion des équipements du barrage et

l'exploitation de l'usine de production d'eau potable du Cébron.

Terre Saine : nom donné à une charte d'engagement pour réduire l'usage des pesticides à échelle des communes en Poitou-Charentes.

● Le centre de ressources en Éducation à l'Environnement



C'est un lieu pour se documenter, trouver des idées d'animation, nourrir votre projet : Basé à Poitiers, vous y trouverez plus de 6 000 références sur tous les thèmes de l'environnement et du développement durable et une documentaliste pour vous aider !

Les références sont consultables en ligne : www.grainepec.org/Centre-de-documentation

Pour prendre rendez-vous :

Ariane GOUSET, redocee@grainepec.org
05.49.01.64.42

Des incontournables



Ricochets Classeur « Ressources »

Le programme « Ricochets » contient un classeur « Ressources » recensant plus de 150 propositions d'activités de terrain. A travers Ricochets, les enfants sont invités à faire un voyage au bord de l'eau, sur l'eau, dans l'eau et avec l'eau. Ecouter, contempler, goûter, plonger..., l'eau est une source de plaisir et de découvertes.

*Réseau École et Nature
/ Coffret : 2 classeurs 236 p.
et 82 p. + 1 livret 28 p.*



Jeux et activités avec et dans l'eau

60 fiches d'activités classées par thème « l'eau, source et milieu de vie », « l'eau et ses caractéristiques », « jeux dans l'eau », « jeux collectifs »..., pour les enfants de 2 à 5 ans.

Les Francas / Éditions La Classe, 109 p.



L'eau un bien à protéger

15 expériences faciles à réaliser pour comprendre les risques de la pollution et apprendre des gestes simples qui préservent l'eau au quotidien.

Les Petits Débrouillards / Éditions Albin Michel Jeunesse, 2000, 64 p.



Léo et l'eau, coffret d'éducation pour la santé

Léo et ses camarades sont partis en classe de montagne et découvrent à cette occasion l'importance de l'eau pour eux même et pour la nature. Jeux, tests, expériences, activités... pour les enfants entre 8 et 10 ans.

Comité français d'éducation pour la santé / 1996



Apprenons l'eau Fiches pédagogiques

20 fiches pour enrichir ses connaissances sur les thèmes de l'eau : la qualité de l'eau, l'eau potable, le bassin versant, les milieux aquatiques, la gestion de l'eau...

Les agences de l'eau - ONEMA / 20 fiches

Sélection jeunesse



Albums, documentaires, histoires, romans... de nombreux livres à mettre entre les mains des enfants et adolescents

- La nature au fil de l'eau - Gallimard jeunesse (histoire)
- Le voyage de l'eau - Editions Nord-Sud (histoire)
- L'affaire Métozon et la vallée de la Veyle, Dijon, Marquand, Glaudel et Saïmo, (Bande Dessinée)



eau
jeunes
et territoires



Institut de
Formation et de
Recherche en
 ducation  
l'Environnement en
Poitou-Charentes

Ifr ee

405, route de Priss -la-Charri re

79 360 VILLIERS-EN-BOIS

T l. : +33 (0)5 49 09 64 92

E-mail : ifree@ifree.asso.fr • www.ifree.asso.fr



R seau
d' ducation
  l'environnement

GRAINE Poitou-Charentes

97 bis rue Cornet

86000 POITIERS

T l. : +33 (0)5 49 01 64 42

E-mail : grainepc@grainepc.org • www.grainepc.org

Action r alis e avec le concours financier de :



 tablissement public du minist re
charg  du d veloppement durable

plac e sous le Haut Patronage de :

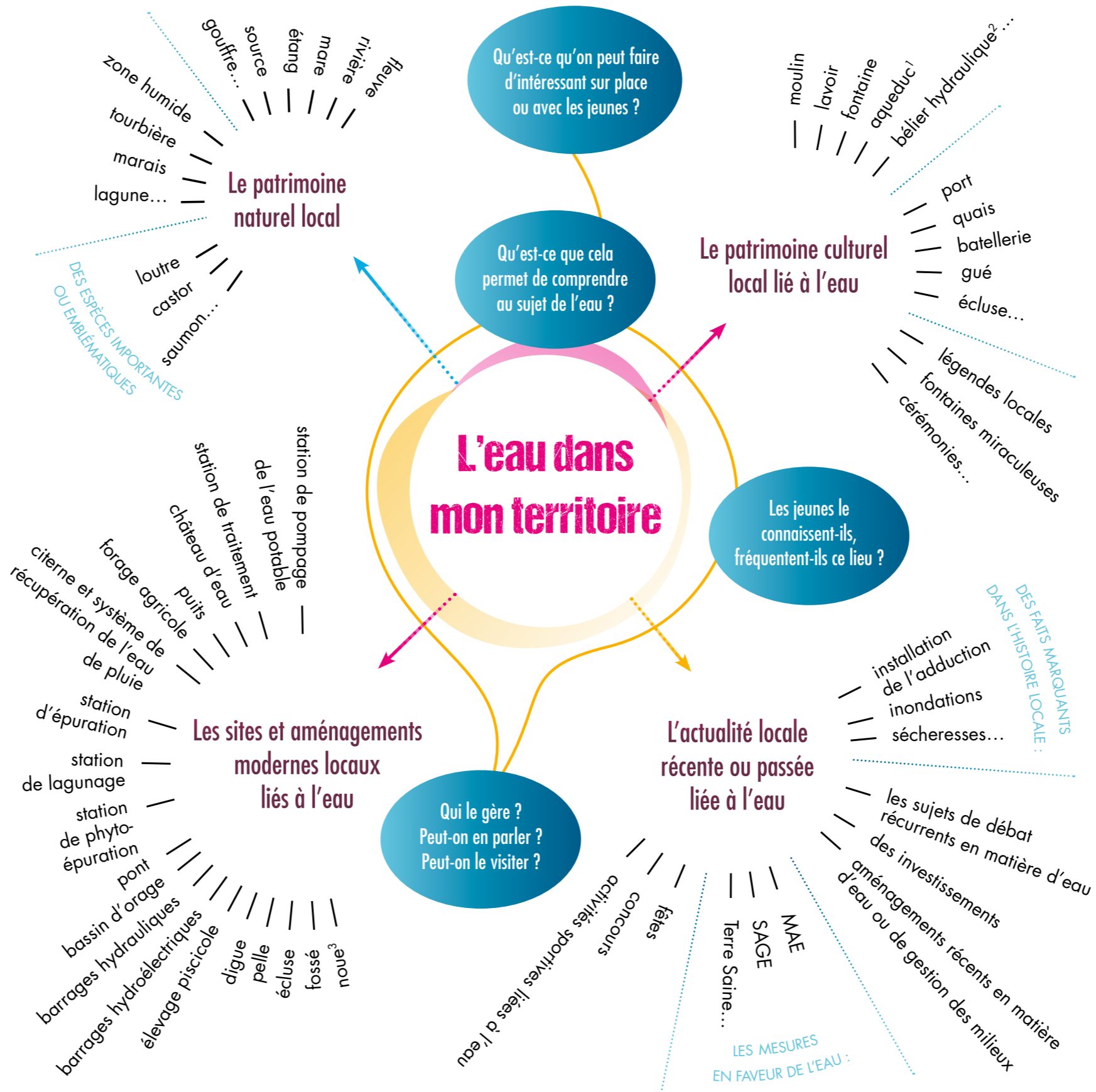


l'eau

un élément quotidien à redécouvrir

Les éléments de l'environnement local ayant un lien avec l'eau, même ceux qui paraissent anodins ou évidents, peuvent devenir des ressources déterminantes pour un projet : intervenant, lieu de visite, partenaire technique, accroche symbolique ou concrète à la thématique pour les jeunes...

Le potentiel local est souvent bien plus riche qu'on ne l'imagine, il convient d'en faire un recensement rapide.



1 - Un aqueduc est un canal creusé ou construit pour assurer l'adduction de l'eau dans une agglomération ou pour irriguer des cultures
 2 - Un béliet hydraulique est un appareil pour lever l'eau
 3 - Une noue est une sorte de fossé peu profond et large, végétalisé, qui recueille provisoirement de l'eau, soit pour l'évacuer via un trop-plein, soit pour l'évaporer ou pour l'infiltrer sur place permettant ainsi la reconstitution des nappes phréatiques

Des partenaires pour votre projet

La commune

La production et la distribution d'eau potable ainsi que l'assainissement des eaux usées relèvent de la responsabilité de la commune. C'est elle qui pourra vous indiquer si il est possible de visiter une installation et auprès de qui vous adresser.

- des liens vers d'autres acteurs locaux
- un soutien technique ou financier...

Les syndicats de rivières

L'aménagement et l'entretien des principaux cours d'eau est généralement confié à un regroupement des communes riveraines. Ces organismes veillent à ce que l'écosystème rivière et le milieu aquatique soient conservés ou restaurés si besoin afin qu'ils puissent jouer leurs rôles naturels de filtration et régulation de l'eau.

- témoignage de leur rôle
- des animations ou des visites
- un « chantier de jeunes » de restauration.

Les associations d'Éducation à l'Environnement

Les spécialistes des démarches éducatives sur les questions d'environnement.

- des sorties et animations avec des approches variées, sur de nombreux sujets liés à l'eau
- des conseils pour votre projet.

Les acteurs économiques dont l'eau intervient dans leur activité

De nombreux artisans, entrepreneurs et agriculteurs ont un usage important de l'eau.

- témoignage, visite

Les syndicats d'eau

Parfois les communes se sont regroupées pour mieux gérer ensemble ce service public en syndicat intercommunal.

- témoignage de leur rôle
- des informations, des plaquettes, des posters...
- des visites d'installations

Les associations et fédérations de pêche

Les associations et fédérations de pêche se donnent pour objectif de développer ce loisir et de participer à la protection des milieux aquatiques.

- témoignage de leur rôle
- des animations autour de la pêche et de la vie de la faune aquatique

Les associations de protection de la nature

Les associations de protection de la nature militent pour la conservation du patrimoine naturel. Elles sont notamment mobilisées sur le thème de l'eau et des milieux humides.

- témoignage de leur rôle
- aide au repérage des milieux naturels intéressants, des espèces à voir...
- des sorties naturalistes et parfois des chantiers de réhabilitation de milieux naturels
- des animations à la demande

Les clubs de kayak et autres sports liés à l'eau

- organiser et encadrer une sortie sur l'eau

Comment prendre contact :

- **Les acteurs de l'eau** : consultez votre commune ou le site <http://macommune.observatoire-environnement.org>
- **Fédérations de pêche 79 et 86** : www.peche-en-deux-sevres.com - www.peche86.fr
- **Poitou-Charentes nature** : www.poitou-charentes-nature.asso.fr
- **GRAINE** : www.grainepc.org / **Ifrée** : www.ifree.asso.fr
- **Comités départementaux de canoé-kayak** : www.canoe86.org - www.canoe-kayak-79.com

S'informer sur l'eau

➤ D'où vient l'eau de mon robinet ?

Consultez votre commune ou le site :
<http://macommune.observatoire-environnement.org>

➤ Quelle en est sa qualité ?

Consultez votre commune ou le site :
www.sante.gouv.fr/qualite-de-l-eau-potable

➤ Y a-t-il des restrictions d'eau sur ma commune ? Qui gère les installations ?

Consultez votre commune ou le site :
<http://info.eau-poitou-charentes.org>

➤ Que deviennent les eaux usées collectées ? Qui gère les installations ?

Consultez votre commune ou le site :
<http://macommune.observatoire-environnement.org>

➤ Quel est le prix de l'eau potable dans ma commune ?

Consultez votre commune ou le site :
<http://macommune.observatoire-environnement.org>

➤ Quels sont les enjeux et les politiques publiques liées à l'eau ?

Consultez le site :
www.prenons-soin-de-leau.fr

➤ Quelles sont les rivières et eaux de surface sur mon territoire ?

Consultez votre commune ou le site :
<http://macommune.observatoire-environnement.org>

➤ Quels sont les milieux et les espèces liés à l'eau près de chez moi ?

Consultez les associations de protection de la nature :
www.poitou-charentes-nature.asso.fr

➤ Où trouver des sites d'intérêt régional pour faire des animations sur l'eau ?

Consultez le site RESPIREE :
www.observatoire-environnement.org/respiree

➤ Où trouvez des ressources pédagogiques et documentaires ?

Consultez la base de données du GRAINE PC sur le site :
www.grainepc.org/recherchedoc
ou contacter Ariane GOUSET
redocee@grainepc.org – 05.49.01.64.42

➤ Où me procurer des fiches et des posters à caractère éducatifs ?

Consultez le site de l'Agence de l'Eau Loire Bretagne :
www.eau-loire-bretagne.fr/espace_educatif





Des pistes pour vos animations

Les activités proposées ci-dessous sont adaptées à un public jeune et au cadre des loisirs. Cette liste n'est pas exhaustive. Elles sont disponibles ainsi que d'autres au centre de ressources du GRAINE Poitou-Charentes.

S'amuser avec l'eau

- **Mimer l'eau** : activité 48, p121, Ricochets
- **Goûter l'eau** : bar à eau, Naturalibus Eau
- **Fabriquer de la rosée** : activité 2, l'eau un bien à protéger – Les petits débrouillards
- **Chants** : p13, Jeux et activité avec et dans l'eau, les Francas
- **Comme un poisson dans l'eau** : p27, Ricochets

Observer, se promener

- **Cherchons l'eau** : activité 1 p22, Jeux et activité avec et dans l'eau, les Francas
- **L'eau des cartes** : activité 56, p131, Ricochets
- **Jouer à aménager** : activité 58, p132, Ricochets
- **La rivière m'a dit...** : dossier pédagogique

Expérimenter

- **L'eau un bien à protéger**, Les Petits Débrouillards
- **Les secrets de l'eau**, la petite encyclopédie Youpi
- **Les expériences clés des petits Débrouillards – L'eau**
- **L'eau, Carnets de nature**
- **L'eau, Kezako ?**
- **L'eau, Le petit chercheur**

Agir et participer

- **L'eau, Carnets de nature** : p28, Économiser l'eau et la protéger
- **Les bons tuyaux du robinet** : p42-43, D'où vient l'eau du robinet ?
- **Et si, un jour, l'eau disparaissait de la surface de la Terre...** : p22-23, L'eau Kezako ?

Organiser une sortie/ un séjour

- **Jeux et activité avec et dans l'eau**, les Francas
- **La rivière m'a dit...** : dossier pédagogique
- **À la découverte de la Nature** : cahier d'activité
- **À la découverte de la Mare**
- **Sortir ! Dans la nature avec un groupe - Tome 1** : sorties, journée, bivouacs et mini-camps
- **Animer une sortie mare** : comment mener des activités pédagogiques sur le thème de la mare ?
- **Classeur Sécurité Frapna** : www.ruedelanature.fr/classeur-securite-2eme-edition.html
- **Pistes** - Le guide indispensable pour préparer sorties et randonnées avec les enfants

La parcours de l'eau

- **D'où vient l'eau du robinet ?** : activité 66, p144, Ricochets
- **De la fontaine au château d'eau** : activité 7, l'eau un bien à protéger Les petits débrouillards
- **Mais ou va-t-il donc ?** : album
- **D'où vient l'eau du robinet ?** : album
- **Les aventures de quatre gouttes d'eau ou le cycle de l'eau** : album
- **L'eau en pays calcaire** : dossier pédagogique

L'eau au quotidien

- **La consommation quotidienne** : activité 65, p143, Ricochets
- **Les mains sales** : activité 81, p159, Ricochets
- **Économiser l'eau de la vaisselle** : activité 14, l'eau un bien à protéger
- **L'eau dans la vie quotidienne** : dossier pédagogique + CDRom, La Main à la pâte
- **L'eau à très petit pas** : documentaire

L'eau et la santé

- **Une journée au fil de l'eau** : p6-7, D'où vient l'eau du robinet
- **Pourquoi mon corps a-t-il besoin d'eau ?**, p38-39, D'où vient l'eau du robinet
- **Santé et Eau - Quelles pédagogies pour l'Homme et son environnement** : dossier pédagogique
- **Léo et l'eau** : dossier pédagogique

Éveiller la créativité

- **Eau de la Terre** : jeu
- **L'eau** : DADA, la première revue d'art
- **L'eau, Kididoc** : album
- **L'eau, le temps de rêver** : album
- **Les plus beaux poèmes sur l'eau** : anthologie
- **L'eau en poésie**
- **L'eau entre ciel et terre** : album
- **De l'eau de l'eau** : album
- **Chemin de l'imaginaire, pédagogie de l'imaginaire en EE**

Contes, lire et raconter

- **La pluie, Les minipommes** : album
- **Une goutte d'eau, c'est une goutte d'or, Les hommes et l'eau au Sud et au Nord** : dossier pédagogique
- **L'eau du puit** : récit pour théâtre d'image
- **La nature au fil de l'eau** : album
- **Promenade au bord de l'eau** : album
- **Perlette goutte d'eau** : album
- **La princesse Barbue** : album
- **Contes de la rue Broca** - la Fée du robinet et autres contes

Film / vidéo

- **Pollution et épuration des eaux**
- **L'or bleu ressource ou marchandise**
- **Une goutte au Cébron**
- **L'eau et les hommes**

Pour les encadrants

Se cultiver sur l'eau

- **Atlas mondial de l'eau** : documentaire
- **Les cahiers de l'agence de l'eau**
- **Désobéir pour l'eau, par les Désobéissants** : essai, réflexions
- **Les batailles de l'eau - Pour un bien commun de l'humanité** : essai, réflexions
- **L'eau à la maison** - Mode d'emploi écologique
- **Eau et citoyenneté** - Quelle éducation dans l'accompagnement des politiques publiques ?
- **Polypode** - Dossier : Éduquer à l'eau

Le centre de ressources du GRAINE en Éducation à l'Environnement

C'est un lieu pour se documenter, trouver des idées d'animation, nourrir votre projet :
Basé à Poitiers, vous y trouverez plus de 6 000 références sur tous les thèmes de l'environnement et du développement durable et une documentaliste pour vous aider !

Les références sont consultables en ligne :
www.grainepc.org/Centre-de-documentation

Pour prendre rendez-vous : Ariane GOUSET,
redocee@grainepc.org - 05.49.01.64.42



Avec le soutien financier de :



Le dispositif «Eau, Jeunes et Territoires» vise à faire émerger des projets éducatifs sur le thème de l'eau en direction d'un public jeune et hors cadre scolaire.

Ce dispositif est co-animé par le GRAINE Poitou-Charentes et l'Ifrée