

# AGRICULTURE & ALIMENTATION

## A la rencontre de son territoire



CONCEVOIR ET VIVRE  
LE PROJET AVEC LES ÉLÈVES

### TRAME MÉTHODOLOGIQUE

Conçue pour guider les enseignants du premier et du second degré dans la construction de leurs projets pédagogiques sur la thématique Agriculture et Alimentation.

## INTRODUCTION

page 3

## OBJECTIFS ET COMPÉTENCES PÉDAGOGIQUES VISÉES, SELON LE SOCLE COMMUN DE CONNAISSANCES, DE COMPÉTENCES ET DE CULTURE DE L'ÉDUCATION NATIONALE

page 4

## PRÉSENTATION DU CADRE GÉNÉRAL DU PROJET AUX ÉLÈVES

page 6



# Les 8 étapes

### > ÉMERGENCE DES REPRÉSENTATIONS INITIALES

page 8



### > DÉCOUVERTE TERRAIN

page 9



### > DÉFINITION COLLECTIVE DU PROJET

page 10



### > INVESTIGATION, TERRAIN

page 12



### > ÉLARGIR LES REGARDS

page 15



### > AGIR, PARTICIPER, S'ENGAGER

page 16



### > VALORISATION, TRANSMISSION, CÉLÉBRATION

page 17



### > ÉVALUATION DU PROJET AVEC LES ÉLÈVES

page 18



## DES PROJETS À DIFFÉRENTES ÉCHELLES

page 20

## RESSOURCES POUR S'INSPIRER ET SE LANCER !

page 22

# INTRODUCTION

**D**ans le contexte environnemental, économique et social actuel, la **thématique Agriculture et Alimentation** invite à se pencher sur nos modes de production et nos manières de consommer pour les comprendre et les questionner, dans le but de prendre en compte les enjeux environnementaux et d'adapter les comportements en connaissance.

Cette **trame méthodologique** est **au service des enseignants** (du Limousin... et au delà !) dans l'élaboration et la mise en œuvre d'actions pédagogiques relatives à la découverte du milieu rural et des métiers agricoles. Elle permet des actions éducatives autour des questions d'alimentation, d'approvisionnement, de circuits courts, d'aménagement du territoire, des choix de production et de consommation, etc.

*La circulaire n° 2019-121 du 27 août 2019 de L'Éducation nationale rappelle L'importance d'apprendre dehors pour mieux connaître son territoire et d'aller à la rencontre des acteurs qui le composent et le font vivre.*

Inspirée de la pédagogie de projet, cette trame s'articule autour d'un temps fort en lien avec le territoire (la visite d'une exploitation agricole par exemple) et propose des étapes pour le préparer avec les élèves, le vivre, l'investir collectivement et le clôturer.

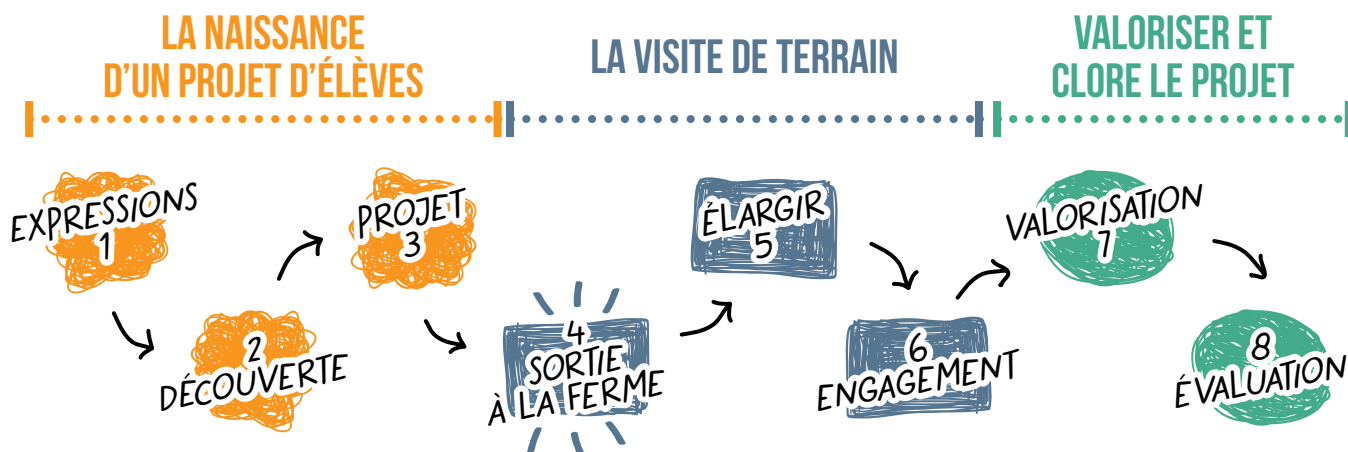
Elle invite à **rencontrer les acteurs de son territoire** en lien avec l'agriculture et l'alimentation, au plus près de leurs réalités. Elle intègre des temps à l'extérieur de la classe et s'adapte à toute durée de projets (quelques séances ou une année).

Elle est axée sur l'**aspect méthodologique** afin que n'importe quelle thématique puisse s'y exploiter : l'agriculture locale (diversité des activités, des cultures, les métiers agricoles, etc.), le lien à la saisonnalité (la biodiversité, les aliments, la transformation, la cuisine, etc.), les circuits courts, les modèles agricoles, l'adaptation au changement climatique, cuisiner soi-même, nutrition santé, etc.

**Cette trame est un support pour travailler l'ensemble des enseignements.** Elle invite les élèves à développer leurs savoirs, savoir-être et savoir-faire en laissant la liberté à l'enseignant de choisir par quel moyen y parvenir. Ainsi, il pourra aussi bien travailler le langage oral et écrit, les mathématiques, les sciences, l'enseignement moral et civique, le numérique, l'histoire ou la géographie par exemples.

*Comme le précise la circulaire n° 2007-077 du 29 mars 2007, L'« éducation au développement durable ne constitue pas une nouvelle discipline mais un champ par lequel toutes les disciplines sont concernées ».*

Une progression pédagogique en **3 grandes phases**, composée de **8 étapes** \* :



\* Une étape ne correspond pas nécessairement à une séance. Chaque enseignant peut s'emparer de la trame et l'adapter à sa guise et sans contrainte.

## OBJECTIFS ET COMPÉTENCES PÉDAGOGIQUES VISÉES,

SELON LE SOCLE COMMUN DE CONNAISSANCES, DE COMPÉTENCES ET DE CULTURE DE L'ÉDUCATION NATIONALE

**L**a démarche pédagogique de projet permet une approche transversale de l'enseignement des différentes disciplines :

langage, français, géographie, sciences, mathématiques, arts, enseignement moral et civique, et compétences sociales.

L'approche pédagogique proposée dans cette trame méthodologique, favorisant le contact direct avec l'environnement proche, s'inscrit dans **l'éducation au développement durable** et contribue à d'autres éducations transversales comme en particulier l'éducation à la santé ou l'éducation à la citoyenneté.

Elle mobilise **des compétences variées** et donne ainsi la possibilité de centrer le projet sur l'éco-

citoyenneté, la biodiversité, l'aspect patrimonial, l'aspect scientifique, l'aspect aménagement du territoire, ou encore l'aspect économique voire socio-économique... Vivre un projet de découverte de son territoire s'inscrit pleinement dans **les parcours éducatifs de l'élève** : parcours citoyen, parcours éducatif artistique et culturel, parcours avenir et parcours santé.

Ce type de projet peut aisément se penser sur du long terme et se traduire par **une progressivité des apprentissages** et des savoirs selon les cycles. En effet le même grand thème peut être travaillé tout au long de la scolarité en adaptant les sous-thématiques, les enjeux abordés ainsi que les modalités d'apprentissage aux élèves. Ainsi, la connaissance de l'élève s'étoffe et se complexifie au fil des années.

## Objectif principal

**RECONNECTER LES ÉLÈVES À LEUR TERRITOIRE ET À LA NATURE AFIN QU'ILS PUISSENT, À TRAVERS UNE APPROCHE SENSIBLE ET UNE DÉMARCHE D'INVESTIGATION, MIEUX LE COMPRENDRE ET AGIR EN CONSCIENCE.**





# Objectifs pédagogiques et exemples de compétences mobilisées

## # Découvrir et s'appropriier un territoire local

Domaines 4 et 5 :

- Appréhender un milieu ouvert ;
- Accéder à la compréhension et à la pratique d'un espace social, structuré et partagé avec d'autres individus.

## # S'impliquer dans un travail collaboratif de groupe, dans une démarche de projet – Domaine 2 :

- Favoriser l'implication dans le travail commun, l'entraide et la coopération.

## # Se confronter au réel, permettant de faire évoluer les représentations – Domaines 1 et 4 :

- Démarches scientifiques : description, communication en utilisant les langages scientifiques à bon escient ;
- Comprendre qu'un espace est organisé. Accéder à la compréhension et à la pratique d'un espace social, structuré et partagé avec d'autres individus.

## # Former l'esprit critique – Domaine 3 :

- Mettre en évidence quelques répercussions positives et négatives des actions humaines sur l'environnement proche ;
- Favoriser la réflexion et le discernement.

## # Mener des observations à différentes échelles.

- Pratiquer une démarche d'investigation** – Domaine 4 :
  - Découvrir la démarche scientifique.

## # Développer et travailler l'oralité (maîtrise des langages, et plus particulièrement de la langue française) – Domaine 1 :

- Comprendre et s'exprimer à l'oral :
  - Écouter pour comprendre des messages oraux ou des textes lus par un adulte ;
  - Dire pour être entendu et compris ;
  - Participer à des échanges dans des situations diverses ;
  - Adopter une distance critique par rapport au langage produit.

## # Éveiller à la prise de conscience écologique et à l'éducation aux choix – Domaine 3 :

- Mieux connaître le monde qui nous entoure pour se préparer à l'exercice futur de sa citoyenneté démocratique ;
- Assumer des rôles et des responsabilités ;
- Comprendre l'importance d'un comportement responsable vis-à-vis de l'environnement, de la santé.

## # Pratiquer une activité physique et des mobilités douces

Domaine 1 :

- Développer sa motricité ;
- Apprendre à entretenir sa santé par une activité physique.

## # Appréhender des distances physiques et de temps

Domaines 4 et 5 :

- Se repérer dans l'espace et le représenter ;
- Identifier des paysages.

# Enjeux éducatifs

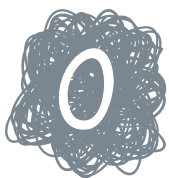
## # L'approche systémique, permettant d'appréhender différentes interactions

et enjeux du Développement Durable, la complexité du milieu naturel – Domaines 4 et 5

## # Apprentissage de la démarche d'analyse (Observation, problématisation, argumentation...)

et construction de l'esprit critique – Domaines 1, 4 et 5

## # Prise de conscience de ses responsabilités individuelles et collectives, de l'impact de ses comportements – Domaine 3



# Présentation du cadre général du projet aux élèves

Cette première étape permet à l'enseignant de présenter ses intentions à la classe et préciser le cadre général du projet et les « règles du jeu » pour les élèves. Les élèves vont comprendre qu'ils seront accompagnés par l'enseignant pour définir les actions puis les réaliser et que, tout au long du projet, ils seront force de propositions.

INTRODUIRE  
LA DÉMARCHE  
ET LANCER  
UNE DYNAMIQUE  
DE TRAVAIL

## Comment s'y prendre ?

### Le projet peut naître de différentes manières :

# **Les élèves sont à l'origine du projet** et l'enseignant l'intègre à sa progression pédagogique et le raccroche aux apprentissages (c'est souvent source de motivation pour les élèves).

# **L'enseignant souhaite travailler sur une thématique**  
Dès le début, il est important qu'il clarifie ses intentions pédagogiques et les objectifs qu'il souhaite atteindre. Il peut être ouvert à tout type de visite et alors tout est à construire avec les élèves mais il a peut-être déjà

un cadre d'action en tête (l'opportunité de visiter un lieu précis, des contraintes temporelles, etc.).

Cette action peut s'inscrire dans un projet d'école ou d'établissement (ex : Aire terrestre éducative, Parcours classe au dehors pour la biodiversité, etc.), dans un projet de territoire (ex : Projet alimentaire territorial - PAT, Territoire Educatif Rural - TER...) ou dans un autre dispositif (Classe dehors, Eco-Ecole, Jeunes reporters pour l'environnement, etc).

### Présentation du cadre général du projet aux élèves, de l'idée globale

L'enseignant présente la thématique générale qu'il propose aux élèves d'explorer lors du projet (les produits laitiers, les métiers agricoles, les cultures et activités agricoles locales, l'alimentation locale, les circuits courts, etc.). Le sujet d'étude sera approfondi et précisé avec les élèves par la suite.

Il annonce également le cadre d'action qu'il propose aux élèves (par exemple « Cette année nous avons la possibilité d'aller rencontrer un agriculteur dans sa ferme, vous allez pouvoir réfléchir ensemble à ce que vous aimeriez y découvrir »).

L'enseignant est garant du cadre du projet. Il le présente aux élèves et ajuste la liberté laissée à la classe et la marge de manœuvre des élèves en fonction de leurs capacités, de leur âge, de leurs spécificités, de leurs besoins, etc. Il peut proposer par exemple une trame du projet avec des éléments clés (les étapes incontournables) et laisser volontairement des zones libres à coconstruire ou à préciser collectivement.

« Je vous propose de découvrir l'agriculture et l'alimentation locale. Vous allez décider ensemble ce qui vous intéresse particulièrement d'apprendre dans cette thématique et de quelle manière vous allez l'investir. Il y aura une visite de terrain que nous précisons ensemble. Après la visite vous allez pouvoir échanger, capitaliser, la valoriser et réfléchir sur des actions à mener pour aller plus loin. »

# **Annoncer les conditions de faisabilité** : temporalité, modalités possibles, contraintes et opportunités, etc.

# **Clarifier les rôles de chacun** : le rôle des élèves porteurs de projet et le rôle de l'enseignant, accompagnateur.

# **Formaliser l'alliance de travail** :

« C'est votre projet. Je vais vous aider à le construire. Êtes-vous prêts ? Avez-vous des questions ? »



## L'implication des élèves



Afin de **cultiver et maintenir l'intérêt des élèves** tout au long du projet, **il est primordial qu'ils se sentent concernés et qu'ils soient véritablement acteurs.**

Voici quelques idées :

- # **Montrer, rendre visible l'avancée du projet.** Faire en sorte que les élèves puissent se situer au sein du projet : capitaliser au fur et à mesure et rendre concret sur un outil visuel, un synoptique (ex : grand panneau, fresque ou fil rouge du projet qui représente le projet et sa progression, à agrémenter après chaque action et faire évoluer au fur et à mesure des étapes).
- # **Favoriser une approche imaginaire**, partir de la métaphore du voyage et utiliser son champ lexical, raconter une histoire, donner envie d'« embarquer », matérialiser les étapes en faisant des « escales », aider la classe à « garder le cap », inviter à l'imaginaire grâce à un fil rouge en lien avec votre sujet. Créer une véritable ambiance du projet en mettant une musique ou un accessoire avec les plus jeunes.
- # **Utiliser un carnet de bord** pour garder des traces, réaliser les exploitations pédagogiques, suivre l'avancée du projet, faire des points d'étape, rendre compte et valoriser le projet, s'en servir d'outil pour l'évaluation, etc.
- # **Mobiliser des supports, enseignements et approches pédagogiques diversifiés, ludiques et pratiques** lors des exploitations pédagogiques proposées tout au long du projet. Ainsi, chaque élève pourra s'y retrouver. Ne pas hésiter à être créatif !
- # **Favoriser les actions collectives, répartir les responsabilités** au sein de la classe et favoriser l'entraide. Gardez en tête que votre projet est un support à tous les apprentissages, connaissances, savoirs, compétences et également au vivre-ensemble, à la citoyenneté et à l'éco-citoyenneté.



# 1 Emergence des représentations initiales

Les élèves expriment leur propre vision de la thématique proposée et entendent les visions de leurs camarades. Chacun s'exprime sur ce qu'il comprend du sujet. Cette étape permet à l'enseignant de partir des savoirs, croyances, fantasmes des élèves eux-mêmes pour savoir où ils en sont dans leur rapport au sujet, peut identifier les sujets à questionnement et construire à partir des expressions.

PERMETTRE AUX ÉLÈVES D'ENTRER DANS LA THÉMATIQUE



## Comment s'y prendre ?

### Partir du concret

Pour que le sujet parle aux élèves, il est conseillé de partir de ce que les enfants connaissent et des instants vécus (ex : l'assiette à la cantine, un parent agriculteur, une sortie en famille à la ferme, le goûter, les actions réalisées lors de la semaine du goût, ce qu'ils consomment à la maison, etc.) Il est préférable ici de sortir de l'écrit et de favoriser l'expression orale et les outils créatifs.

Quelques exemples d'outils aidant les élèves à s'exprimer :  
**# Photolangage ou objets-langage** / photographies de Peter Menzel (artiste américain qui a photographié des familles du monde entier dans des situations similaires. Les thématiques agriculture et alimentation y sont très présentes).

**# Positionnement dans l'espace** : l'enseignant pose une question aux élèves (« D'après vous, est-ce que l'élevage est la principale activité agricole du département » par exemple), à adapter en fonction de ce que l'on cherche à leur faire exprimer. En fonction de la question, ils peuvent avoir à se positionner sur des pôles matérialisés par des affichettes ou bien sur une carte dessinée à la craie (« Où habitez-vous sur le territoire ? » ou « D'après-vous, quelles sont les zones les plus rurales ? ») ou encore se ranger selon un ordre prédéfini. Une fois que les élèves sont positionnés, ils peuvent prendre la parole chacun leur tour pour expliquer leur positionnement vis-à-vis de la question posée.

**# Dessin/blason** : pour s'exprimer en passant par les arts plastiques, c'est un bon outil pour exprimer ses centres

d'intérêt par rapport à un sujet. Une fois réalisée, l'élève présente sa création artistique à la classe.

**# Débat mouvant** : le débat mouvant s'articule autour de quelques affirmations vis-à-vis desquelles les participants doivent se positionner en étant « d'accord » ou « pas d'accord », pour ensuite formuler leurs arguments qui peuvent éventuellement faire changer d'avis, et donc de position, les autres participants.

### La posture de l'enseignant

Les élèves sont invités à s'écouter pour se comprendre et à rester ouverts aux regards des autres, c'est un temps d'éducation à la citoyenneté. L'enseignant a un rôle important car il doit s'assurer que chacun prenne la parole. Il indique aux élèves que chacun voit le sujet à sa manière et que tout le monde ne pense pas nécessairement la même chose. Il peut reformuler les expressions des élèves si nécessaire, en restant vigilant à ne pas les interpréter.

**Les élèves peuvent exprimer des représentations biaisées à ce stade, et c'est normal. Il ne s'agit pas de les contredire ou d'argumenter. L'important est de noter toutes les expressions en précisant aux élèves que ce sont leurs propres avis et qu'ils y reviendront après l'immersion pour réinterroger leurs représentations.**



## 2 Découverte terrain

Cette étape invite à aller dehors, à la rencontre de nouvelles personnes (professionnels, habitants...) afin d'explorer et affiner le sujet. Les élèves découvrent et questionnent différents aspects du sujet dans sa réalité. Pour l'enseignant, il s'agit de travailler sur les représentations, d'aiguiser la curiosité, de provoquer de multiples questionnements et impressions, et ainsi d'élargir les possibilités de sujets d'étude.

ALLER AU CONTACT  
DU TERRITOIRE POUR  
LE DÉCOUVRIR

### Comment s'y prendre ?

#### Aller dehors

Cette étape, appelée dans la pédagogie de projet la « phase contact », invite les élèves à **aller à l'extérieur de la classe**, à **sortir autour de l'école**. Ils vont chercher des réponses à leurs questions et approfondir le thème de travail. Il peut s'agir de la visite d'un marché de producteurs, de la rencontre de commerçants à proximité de l'école, d'un micro-trottoir auprès des habitants, d'interroger les élèves de l'établissement, de rencontrer les personnels de l'établissement, etc. Chaque action est un support pour travailler une diversité de disciplines (l'orthographe et la grammaire en préparant un questionnaire et une retranscription, travailler sur les pourcentages, les graphiques et les diagrammes pour analyser les résultats ou encore le numérique lors de la restitution, etc.)

**La répartition des élèves en sous-groupes permet de multiplier les observations et découvertes !**



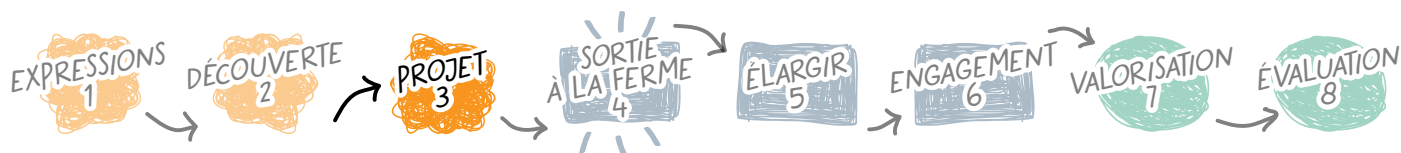
#### Mettre en commun

L'exploration réalisée, prévoyez ensuite un moment de réflexion individuelle avant la mise en commun afin de « protéger » les expressions individuelles avant de le partager en grand groupe. Il est possible de demander aux élèves de préparer ce travail à la maison en prévision de la restitution en classe.

La mise en commun permet de valoriser les informations collectées par les élèves. Ils partagent leurs découvertes, se nourrissent des retours de leurs camarades et ainsi complètent leur vision du sujet. Chacun partage les impressions et les informations recueillies lors de la découverte terrain (sensations, observations, idées, centres d'intérêt). Cette mise à plat permet de **récolter tous les questionnements** dans le but de pouvoir remobiliser

cette matière lors de la prochaine étape de « Définition collective du projet ». A ce stade, les élèves peuvent formuler des hypothèses, besoins et envies d'approfondissement. C'est un moment d'**expression libre** sans retenue ni censure. Des débats peuvent avoir lieu, des convergences peuvent apparaître ou non. Il est nécessaire pour l'appropriation du projet par tous que chaque participant puisse s'exprimer et que toutes les expressions soient prises en compte et notées (chaque expression est valable et, si elle n'est pas complète, d'autres expressions pourront la compléter). Tout est donc noté au tableau ou sur de grandes feuilles affichées.





# 3 Définition collective du projet

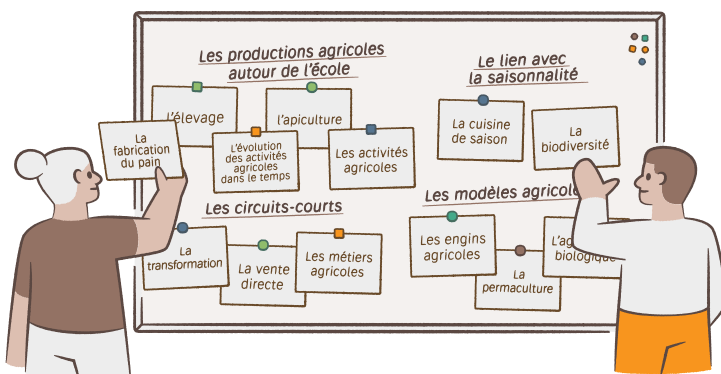
Les élèves formulent des propositions de thèmes-projets à partir des observations et expressions de la mise en commun, choisissent ceux qu'ils préfèrent et élaborent ensemble un plan d'action.

ACCOMPAGNER  
LES ÉLÈVES À DÉFINIR  
LEUR PROJET

## Comment s'y prendre ?

L'enseignant rappelle le cadre de départ déjà défini et ce qui est encore à affiner. L'idée est de pouvoir resserrer et préciser le sujet au regard de ce qui se dessine avec les élèves. En fonction du cadre général, les questions à poser aux élèves pourraient être :

« Quel métier aimeriez-vous particulièrement découvrir ? Où pourrions-nous aller pour apprendre sur tel sujet ? Que pourrions-nous découvrir en allant à tel endroit ? Qu'est-ce qui vous intéresse particulièrement dans ce sujet ? »...



## Organiser les idées

Suite aux expressions de la mise en commun, il faut **regrouper et organiser les idées sous des thèmes communs** (exemple de méthode : une idée par papier et regrouper les papier par catégorie). L'enseignant sera amené à reformuler et synthétiser les idées de pistes énoncées.

Certaines idées peuvent aller dans plusieurs thèmes. Il est important de veiller à ce que cette étape ne dénature pas les idées émises par les élèves en les vérifiant avec eux. S'éloigner du sens qu'ils y mettent réduirait leur motivation, ce ne serait plus leur projet.

## Hiérarchiser les idées

Un travail de classement et de sélection doit ensuite être réalisé afin que les thèmes (sujets) préférés par le groupe ressortent. Les élèves peuvent réaliser que certaines ne sont techniquement pas faisables ou moins intéressantes que d'autres. Cette étape est donc un moment d'épura-

tion et de négociation : enlever ce qui est en trop et argumenter ce que chacun souhaite choisir.

Exemple de méthode :

Chaque élève positionne une gommette sur les trois thèmes préférés. Trois thèmes vont donc se détacher du lot. On prend ensuite ces trois thèmes un par un et on explicite collectivement l'intérêt et les limites à l'étudier ainsi que les critères à prendre en compte (ex : que chacun puisse participer, que les déplacements restent au sein du territoire, etc.). Les critères d'intérêt des élèves sont croisés avec ceux de l'enseignant.

Ce qui émerge de la hiérarchisation doit être réalisable, porteur d'une problématique ouverte, riche dans sa mise en œuvre prochaine, collectif et évaluable.

## Choisir le thème du projet

Le vote peut être un moyen final pour choisir ou éliminer certains thèmes. Si certains thèmes sont proches ou complémentaires, ils peuvent constituer les différentes séquences du projet.

A partir des thèmes dégagés, les élèves formulent des titres de projets et peuvent également aller jusqu'à formuler une ou plusieurs problématiques associées.



## Définir un plan d'action

Le cadre du projet doit être plus finement détaillé et les actions définies. **L'enseignant rappelle que les élèves seront forces de proposition jusqu'à l'étape d'investigation et que la suite du projet sera plutôt piloté par l'enseignant qui les guidera vers une ouverture du projet.**

Les élèves (selon leur âge) sont encouragés à cette étape à se projeter et se concerter pour organiser leur propre plan d'action. En se basant sur ce qui vient d'être choisi et de leurs échanges (intérêts évoqués, limites et arguments), les élèves se questionnent sur ce qui peut être mis en place pour étudier le thème retenu.

Par exemple :

« Si on va à tel endroit, que veut-on y faire concrètement ? Comment peut-on s'organiser ? Quel matériel, quand ? Quelles questions poser en amont aux personnes qui vont nous accueillir ? Qui peut-on solliciter pour nous aider, nous renseigner sur le thème ? Quels types de supports pouvons-nous utiliser pour réaliser des recherches sur le sujet ? ... »

L'enseignant structure ce temps pour rendre les échanges efficaces. Il est également une personne ressource pour la classe et doit trouver un juste équilibre dans sa posture d'accompagnateur. Il adapte une posture alternant

laisser-faire et proposition d'activités qui aident les élèves dans leur investigation sans que celles-ci ne coupent leur créativité.

Pensez à évoquer ensemble :

# **Les rôles de chacun** : des élèves, de l'enseignant, des autres personnes ressources.

# **Les étapes du projet** : avec un cadre plus ou moins souple selon l'âge des élèves (possibilité de partir de la trame et de laisser la possibilité aux élèves d'alimenter son contenu).

# **L'aspect matériel** : transport, matériel support (matériel vidéo, etc.), financement des opérations.

# **La durée des actions et leur planification dans le temps** (plan de travail, échéancier).

# **L'évaluation avec les élèves** (d'après eux, comment saura-t-on que le projet a été une réussite ?) Cf. étape 8.

Il est tout à fait possible d'utiliser des outils visuels tels que la « fresque fil rouge » pour matérialiser l'organisation du projet.

## Préparer l'évaluation du projet avec les élèves

Cf. étape 8.

Cela consiste à identifier avec les élèves :

« Qu'est-ce qui nous permettra de dire que le projet est réussi et que notre objectif est atteint ? »



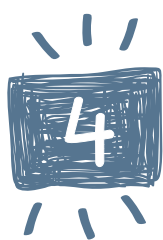
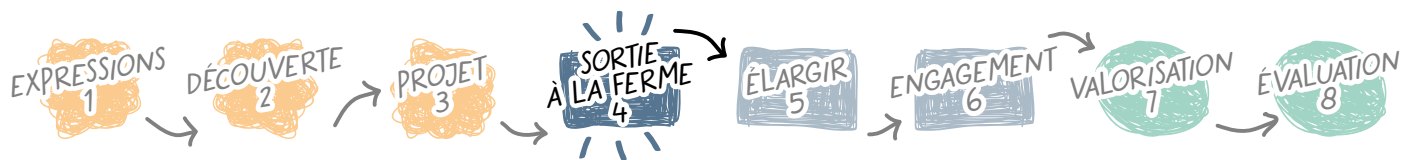
## La pédagogie de projet

Cette préconisation de progression pédagogique, issue d'un groupe de travail composé d'éducateurs à l'environnement du Limousin, est fortement inspirée de la pédagogie de projet.

La pédagogie de projet est **une pédagogie active qui favorise l'implication des apprenants** en les rendant acteurs de leurs apprentissages de sorte qu'ils puissent construire eux-mêmes leurs savoirs. Maria Montessori disait « L'enfant n'est pas un vase que l'on remplit, mais une source que l'on laisse jaillir ». L'élève va découvrir, vivre des situations diverses, rencontrer différents interlocuteurs et va ainsi développer son esprit critique pour être force de proposition tout au long du projet.

« Un élève est amené à être acteur de sa formation et impliqué dans toutes les étapes de la démarche pédagogique, depuis l'émergence des questionnements à partir des ressentis, en passant par les observations, les objectifs que l'on se fixe et les tâches à effectuer pour les atteindre, jusqu'aux bilans et conclusions à dégager, et à l'évaluation de la démarche mise en œuvre. »  
Développer et enrichir des projets de l'école au lycée : une vision intégrée – CSEN, avril 2022.

A travers cette approche participative, **l'enseignant devra adopter une véritable posture d'accompagnateur** en instaurant un cadre de travail adapté et sécurisé et en proposant des outils propices à l'autonomie des élèves. Les étapes proposées dans cette trame clarifient cette posture d'accompagnateur. Laissez-vous guider !



## 4 Investigation, terrain

SORTIR À LA  
RENCONTRE DE  
SON TERRITOIRE

C'est l'étape privilégiée pour aller à la rencontre des acteurs du territoire liés à l'agriculture et à l'alimentation (artisans, producteurs, transformateurs, etc.).

La proposition de méthode ci-dessous s'appuie sur une visite à la ferme mais peut être adaptée à de nombreuses autres sorties sur le terrain en lien avec l'agriculture et l'alimentation.

C'est le temps fort du projet car c'est le moment de le vivre ! Ici, les élèves partent en investigation de leur sujet. Ils acquièrent des notions et des connaissances diverses (territoire, acteurs, sujets étudiés, méthodes de travail, etc.).

Cette étape d'investigation peut être composée de plusieurs séances, c'est ce qui enrichira le projet et permettra de varier les modalités et supports d'apprentissages.

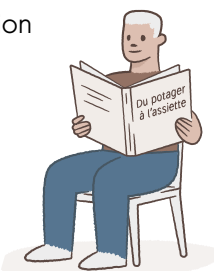
## Comment s'y prendre ?

### S'ouvrir à tous les supports d'apprentissages

Les élèves proposent des moyens d'action pour investir le projet et l'enseignant les accompagne dans leur mise en œuvre (dans la mesure où ils sont réalisables). Il peut également proposer un éventail des possibles si les idées manquent : recherche documentaire sous divers formats, enquête, expérimentation, vérification par l'observation, intervention de professionnels en classe et retours d'expériences, visites diverses, films, expériences sensorielles, rencontres d'acteurs (mais avec un objectif ciblé, une question précise cette fois-ci), création d'un conte, atelier poétique, **tout est envisageable !**

Les élèves peuvent glaner des informations auprès des différents personnels de l'établissement (personnels de la restauration scolaire, etc.) et du territoire (services municipaux, etc.) mais également auprès de leurs proches (parents agriculteurs, bénévoles, etc.).

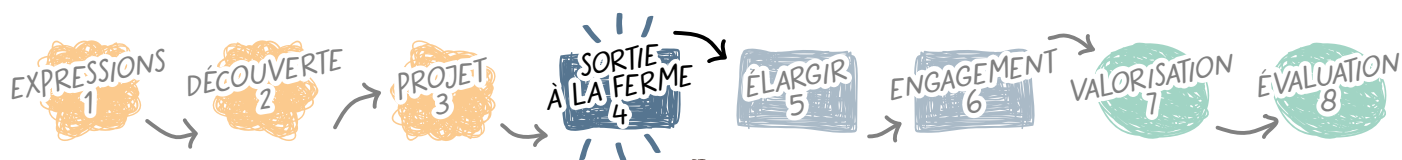
Chaque séance d'activité doit être vécue comme une unité, avec un début et une fin. Un temps d'échange collectif peut permettre de finaliser la séance en mettant noir sur blanc ce qui vient d'être ressenti ou découvert,



de formaliser ainsi un apprentissage et de le fixer dans le champ de la conscience.

### Alterner !

L'alternance des méthodes a ici un rôle important. Elle invitera les élèves à mieux s'appropriier le projet en respectant les rythmes et les besoins de chacun. C'est par exemple faire se succéder assimilation et création, réflexion et action, cognition et rêverie ou encore collectif et individuel.



## La visite de terrain, l'exemple d'une sortie pédagogique à la ferme

### Préparer la sortie avec l'agriculteur

La sortie se prépare avec l'agriculteur. Si cela s'avère nécessaire (contenus spécifiques, besoin d'aide pour animer certains sujets...), un éducateur à l'environnement d'une structure du territoire peut également être sollicité pour se joindre à la préparation de la sortie.

Dès leur première rencontre, l'enseignant explique à l'agriculteur ses intentions pédagogiques et la raison pour laquelle les élèves vont venir à sa rencontre. L'agriculteur présente ses activités et ce qu'il est en mesure de proposer. Cet échange est un véritable travail d'équipe qui permettra de définir une trame de visite construite conjointement et qui convienne à tous.

#### • Les sujets à évoquer ensemble :

# **Les objectifs de la visite et sujets à aborder** (s'assurer qu'ils soient adaptés à l'âge et aux spécificités des élèves)

# **Les apports et le contenu pédagogique qui en découlent** (ceux apportés par chacun : agriculteur, animateur, enseignant)

# **Le format de la visite et les activités spécifiques à préparer** (exemples : jeu de piste avec photos des différents lieux dans la ferme, enquête détective avec intrigue et indices, interview par les élèves, dégustation à l'aveugle en fin de visite, initiation au semi, manipulation d'outils, d'objets, de végétaux ou d'animaux...);

#### # La posture et le vocabulaire à utiliser ;

# **La logistique** (abri en cas de pluie, point d'eau, WC, ombre, espace pour goûter, possibilité ou non de déjeuner, emplacement du bus...);

# **Le matériel** nécessaire sur place et à apporter (tenue adaptée, supports pour écrire...);

# **Les contraintes** liées à la saison et à la période de la visite ;

# **Le nombre d'élèves** pouvant être accueillis et le total des adultes qui seront présents (répartition en sous-groupes, etc.).

La « fiche sortie » de l'inspection académique peut être utilisée comme check-list.

#### • Des idées de questions à se poser :

# Fait-on appel à un éducateur à l'environnement pour parler d'un sujet en particulier ou pour proposer des idées d'animations adaptées ?

# Comment se répartir l'animation de la visite ? (Qui intervient quand ?)

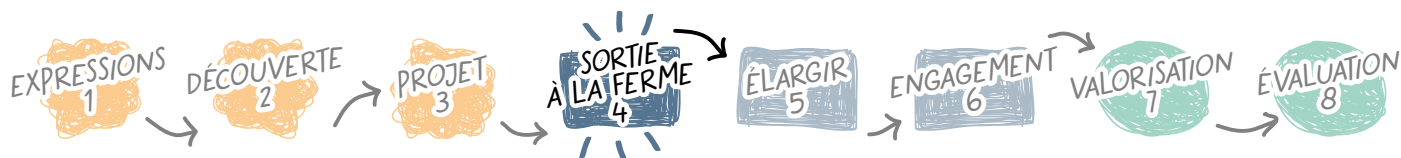
# Serait-il possible de venir repérer les lieux en amont ?

# Y a-t-il dans la ferme des endroits difficiles d'accès ou dangereux ?

# Combien de temps durera la visite ? Combien de temps la classe peut-elle rester sur place ?

# La sortie sera-t-elle annulée ou reportée si mauvais temps ?

# Quel sera le coût de la visite ?



## Clarifier les rôles de chacun

La préparation permet également de clarifier ensemble le rôle de chacun lors de cette visite, selon les compétences et ce que chacun se sent prêt à faire. Par exemple :

# **Agriculteur** : présente son exploitation, son activité, son métier et signale toute vigilance propre au site à prendre en compte.

# **Enseignant** : garant des apports pédagogiques, de l'organisation générale et de la sécurité des élèves.

# **Animateur** : facilitateur pédagogique, force de proposition sur les animations, spécialiste de certains sujets identifiés.

# **Accompagnant** : vient en appui de l'enseignant pour encadrer le groupe. Un temps d'information en amont permettra de lui indiquer les objectifs de la sortie, la posture à adopter auprès des élèves, la tenue adaptée. Il est également possible de l'associer à une partie de la préparation.

## Associer les élèves à la préparation de la visite

La sortie se prépare avec les élèves afin de susciter leur intérêt, curiosité, envie. Contrairement à l'étape d'immersion terrain où les élèves sortent dans un objectif de pure découverte, ici les élèves auront ciblé ce qu'ils vont approfondir ou chercher à vérifier. La préparation est donc plus importante. Vous pouvez par exemple, et selon le projet avec les élèves :

# **Aborder tous les aspects de la sortie** (logistiques, thématiques, pédagogiques, organisationnels...);

# **Mettre en place des échanges à distance avec l'agriculteur** en prévision de la rencontre ;

# **Préparer une carte d'identité de la ferme** avec les élèves ;

# **Préparer un questionnaire ou une trame d'interview** de l'agriculteur pour le jour de la sortie.

## De retour en classe

À la fin de cette étape, les élèves retournent en classe et doivent, lors d'une nouvelle séance, vérifier les hypothèses précédemment formulées et réaliser une synthèse des apprentissages. Les élèves partagent et mutualisent les connaissances sur la base des résultats obtenus.

Ainsi, ils auront une vision partagée du projet à ce stade :

« *Qu'en retient-on ? Quels enseignements peut-on en tirer ?* »

Cela peut donner lieu à une production artistique (alternance de questions ouvertes et fermées de l'enseignant, tour de parole des élèves, prise de notes de l'enseignant et production collective).

Il est important ici de réaliser un bilan intermédiaire du projet. C'est un temps d'arrêt, de constat et de réflexion, de remise en cause et de réajustement :

« *Est-ce que le projet se déroule comme prévu ? Qu'est-ce que nous avons appris, découvert, compris depuis le début ? Faut-il ajuster le projet ? De quelle manière ?* »

L'enseignant adapte le format et la durée du bilan intermédiaire en fonction de l'envergure du projet lui-même.

## Des ressources pour préparer sa sortie



**Guides thématiques « Guides pratiques d'accueil des scolaires » :**

<https://draaf.auvergne-rhone-alpes.agriculture.gouv.fr/guides-pratiques-de-l-accueil-des-ecoles-chez-les-professionnels-des-filieres-a1269.html>

**Carte des partenaires associatifs du rectorat de l'académie de Limoges :**

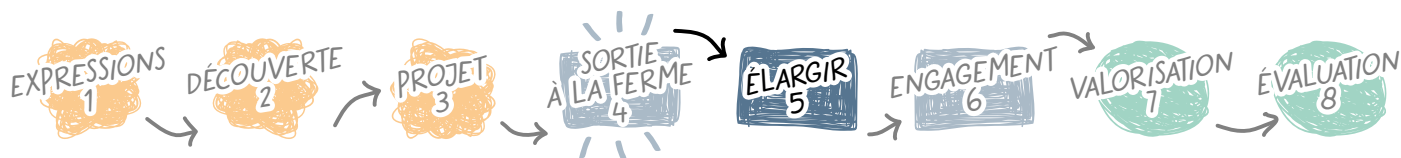
[www.ac-limoges.fr/pilotage-121581](http://www.ac-limoges.fr/pilotage-121581) (elle répertorie les agriculteurs accueillants, des structures d'éducation à l'environnement, les Parcs naturels, etc. et sera complétée et mise à jour régulièrement).

**Programme pédagogique « Mon voisin paysan » du PNR Périgord Limousin :**

[www.pnr-perigord-limousin.fr/Le-Parc/Les-actions/Education-au-territoire/Les-Explorateurs-du-Parc](http://www.pnr-perigord-limousin.fr/Le-Parc/Les-actions/Education-au-territoire/Les-Explorateurs-du-Parc)

« Partir à la découverte de l'agriculture locale en découvrant le quotidien d'un agriculteur voisin.

Tout au long de l'année, utiliser la ferme comme support pour différents apprentissages dans le cadre des programmes pédagogiques. »



## 5 Élargir Les regards

OUVRIRE LE SUJET  
SUR UN CHAMP  
PLUS LARGE

Cette étape invite à questionner le thème du projet au travers d'une approche systémique et complexe. L'enseignant propose ici aux élèves de faire un pas de côté et ainsi de passer d'une vision locale à une vision plus globale. Les élèves abordent les différents enjeux (sociaux, économiques, environnementaux et culturels) en lien avec leur projet et auront observé et questionné la place de la thématique étudiée sur leur territoire.

### Comment s'y prendre ?

A cette étape, l'enseignant est force de propositions et invite les élèves à ouvrir le sujet sur de nouveaux aspects qui lui semblent manquants ou particulièrement intéressants à explorer.

#### Rencontrer les experts du territoire

C'est l'occasion de rencontrer de nouveaux acteurs (élus, agents de développement, professionnels locaux, associations de protection de l'environnement).

Il pourrait également être pertinent à ce stade de solliciter la famille, les grands-parents qui ont vu évoluer le territoire et qui pourraient témoigner des changements observés (aménagement du territoire, modes de production agricoles, biodiversité, etc.).

#### Mobiliser des outils adaptés

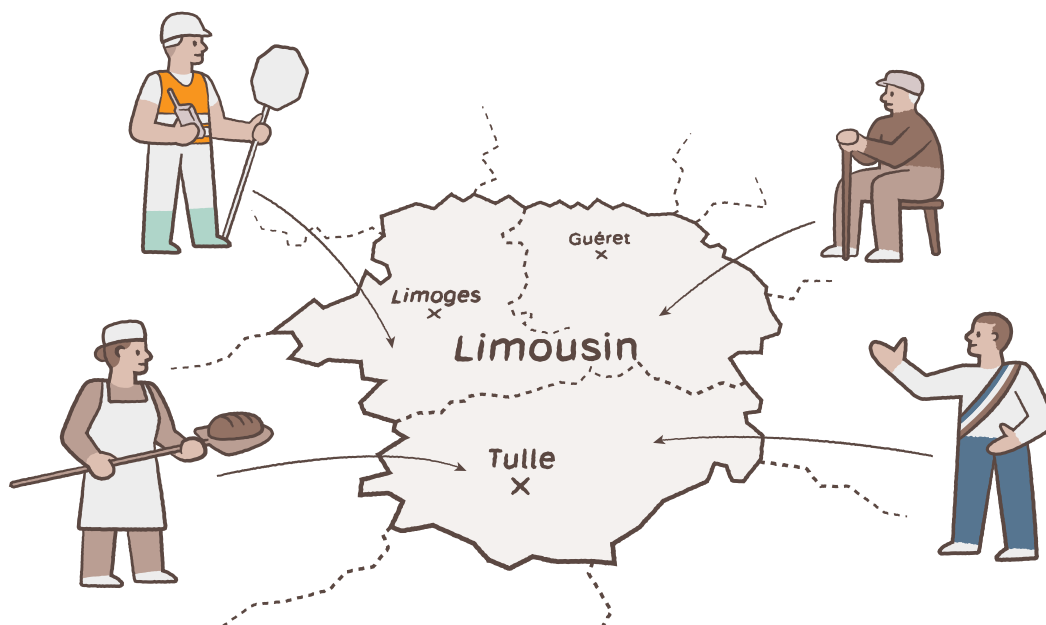
Un des outils qui peuvent être privilégiés est la cartographie : « *Qu'y a-t-il autour de la ferme ?* »

Une autre possibilité serait de retracer le trajet de l'école à la ferme : « *Que traverse-t-on ?* »

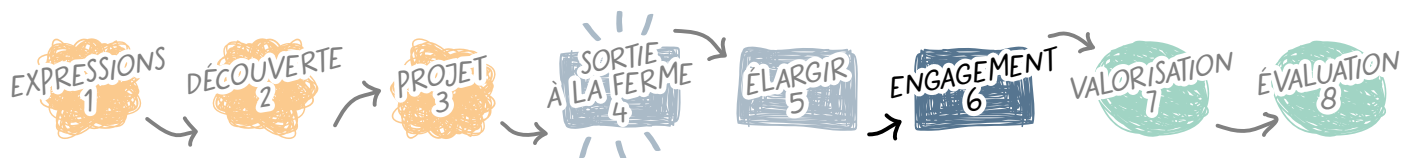
En partant des productions elles mêmes, on peut aussi se demander « *Quel est le circuit de tel aliment ?* » en réalisant le trajet illustré d'un aliment (de l'animal ou du jardin à l'assiette).

#### S'appuyer sur les projets transversaux

S'emparer de son territoire peut être pensé collectivement au sein d'un établissement scolaire dans le cadre d'un projet E3D notamment ou d'une liaison école-collège ou collège-lycée en s'appuyant sur les projets transversaux.







## 6 Agir, participer, s'engager

Cette étape est un aboutissement de la démarche de projet car elle invite les élèves à s'engager dans une action choisie. En effet, cette trame méthodologique, dans sa globalité, propose aux élèves de développer leurs capacités à se saisir de sujets pour les explorer, être force de propositions, s'organiser collectivement et se responsabiliser sur des tâches. Elle favorise la participation active des élèves qui construisent puis conduisent le projet. C'est maintenant le moment de participer activement à une action du territoire ou du lieu visité précédemment.

PARTICIPER ACTIVEMENT  
À UNE ACTION  
DU TERRITOIRE

### Proposer d'agir

L'enseignant invite les élèves à passer à l'action. Ils vont avoir la possibilité de prendre part à la collectivité et intervenir sur un sujet pour lequel ils se sentent concernés. Deux possibilités s'offrent au groupe :

- # Réaliser une action simple qui s'enchaîne bien avec la visite pour exploiter les nouvelles connaissances acquises (expérimenter une activité en lien, donner à voir à d'autres, ...)
- # Envisager une action plus conséquente, c'est-à-dire un nouveau projet, qui se réalisera ensuite. Il s'agit alors à cette étape de prévoir cette action seulement mais pas de l'organiser ni de la réaliser.

« Par rapport à tout ce qu'on a appris, qu'est-ce qu'on peut faire ? »



L'intervention, locale, doit rester en lien étroit avec le projet engagé. Cependant, de multiples actions de différentes natures peuvent être réalisées :

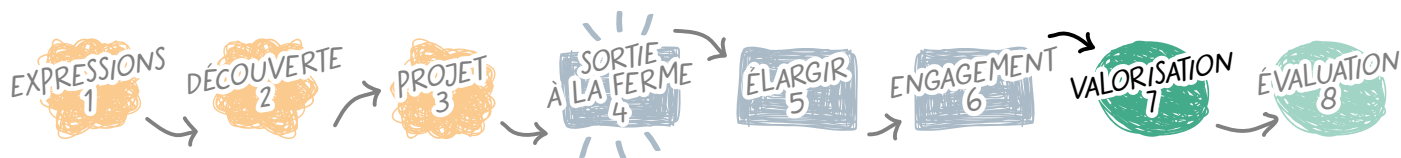
- # La prise de parole (informer les camarades, campagne de sensibilisation, organiser un débat public avec différents acteurs...)
- # La remise en valeur d'un espace (ex: restaurer une mare, aménager une friche, planter des haies...)
- # La modification d'un lieu, d'un objet ou d'une habitude...

### Contribuer à l'activité de la ferme

Cette étape permet par exemple de retourner dans l'exploitation agricole à une autre saison pour observer que les activités de la ferme ne sont pas les mêmes au cours de l'année (et la biodiversité qui y vit non plus !).

Les élèves sont force de propositions sur le type d'action (chantier participatif, appui à l'agriculteur sur diverses tâches, etc), ils préparent l'action en amont avec l'agriculteur. Ce dernier est consulté sur ses besoins et un projet est défini avec lui en fonction des propositions de chacun. Différentes rencontres ou une correspondance par mail ou par courrier permettent de préciser le cadre de l'action et de la planifier. Lors de cette étape, les élèves changent de posture et voient la ferme sous un autre angle. Ils ne sont plus seulement apprenants mais aussi participants.





# 7 Valorisation, transmission, célébration

Cette étape consiste pour les élèves à restituer à d'autres ce qu'ils ont fait. C'est le moment de l'échange des découvertes et du partage des savoirs. Les élèves choisissent les modalités de restitution et préparent ce temps de clôture du projet.

PARTAGER LES APPRENTISSAGES ET LE TRAVAIL RÉALISÉ

## Pourquoi ?

Cette étape de valorisation, transmission, célébration a de nombreuses fonctions éducatives :

- # Elle oblige à la synthèse et participe à une bonne intériorisation des connaissances essentielles. Les élèves repassent en revue les étapes du projet, les découvertes et les acquis.
- # Par la multitude de sujets abordés durant le projet, elle invite les élèves à se construire une vision globale et systémique du milieu ou du thème exploré.
- # Communiquer, c'est participer à la vie de la cité et donc c'est faire œuvre de citoyenneté.
- # Elle permet la cohésion de groupe et la mise en valeur du travail bien fait. Elle offre aux élèves la satisfaction et la fierté d'être allés au bout de leur projet ensemble.
- # Elle peut se faire de multiples façons et c'est l'occasion de s'entraîner à de nouveaux savoir-faire (l'exposé en public, la mise en scène théâtrale, la danse, l'exposition, etc.)

## Comment ?

Pour que le projet garde tout son sens, il est primordial que l'action proposée soit en cohérence avec les valeurs du projet et les valorise (ex : pique-nique zéro déchets, déplacements doux, buffet avec produits locaux, etc.). Les grands enjeux du thème du projet doivent être visibles et partagés, avec en conclusion la notion de participation et de citoyenneté. « Tous concernés et acteurs à notre échelle ! » Cette retransmission est un moment de plaisir et de convivialité. Lors d'un temps fort par exemple (fête de fin d'année, portes-ouvertes), elle peut prendre différentes formes :

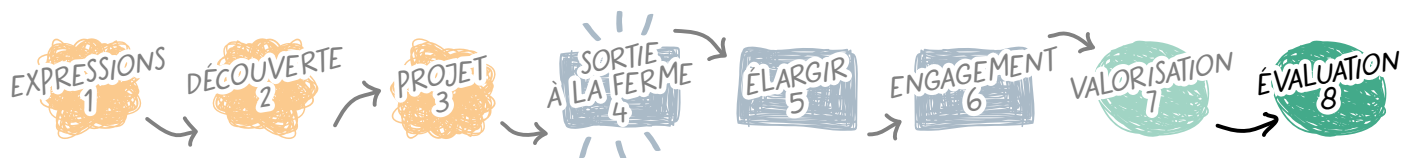
- # Une exposition dans la commune, ouverte aux habitants, présentant la fresque fil rouge du projet agrémentée au fil des étapes ;



- # Une production écrite (conte, affiche, document scientifique, etc.) ;
- # Une création artistique (pièce de théâtre, exposition de peinture ou de sculpture, etc.) ;
- # L'animation de la visite guidée d'un site, d'un musée ou d'une exposition ;
- # La démonstration d'un objet fabriqué, la présentation d'un jeu (jeu de rôle créé en classe par exemple).

## A qui ?

C'est aux élèves de le décider. Les élèves sont des ambassadeurs et présentent leur projet et ce qu'ils en ont compris. La valorisation peut s'adresser aux autres élèves de leur école ou du territoire, aux parents, à l'agriculteur et aux intervenants du projet, aux élus, au territoire, aux participants d'un festival, etc.



# 8 L'évaluation du projet avec Les élèves

PRENDRE DU RECU

C'est l'occasion pour les élèves de porter un esprit critique sur leur projet, dans son organisation et sa mise en œuvre. Ils vont pouvoir mettre en relation un constat de départ avec un constat d'arrivée et analyser le trajet et l'efficacité de l'action poursuivie. Il s'agit là de permettre aux élèves de prendre du recul pour vérifier que les objectifs de départ sont bien atteints... Mais pas seulement ! Une évaluation dite « formative », tournée vers la démarche de l'apprenant apportera des informations sur les compétences des apprenants dans la perspective d'une approche qualitative.

Elle doit être élaborée avec les élèves. Selon les cycles, l'enseignant peut proposer des objectifs/critères/indicateurs ou bien laisser les élèves faire des propositions. **Ce travail aura été réalisé au début du projet, lors de l'étape de définition du projet !** Les élèves s'appuient donc ici sur ce qui aura été défini en amont.

Exemples de critères de début de projet :

« Qu'est-ce que vous avez envie de découvrir avec ce projet/cette visite ? », « Qu'est-ce que vous aimeriez que ce projet vous permette de faire ensemble ? », ...

L'évaluation est réalisée avec des points d'étape durant le projet par des évaluations intermédiaires (comme à la fin de la sortie sur le terrain par exemple). Une évaluation finale et générale du projet est cependant incontournable.

## L'évaluation qualitative

Il est opportun d'aller vers l'élaboration d'une méthode d'évaluation plus qualitative que quantitative pour ce type de projet tout particulièrement.

Outre les savoirs de base, indispensables et indépendants du contexte (maîtrise de la langue, de l'écriture et des opérations arithmétiques, bureautique), **trois grands champs de compétences transversales** guident cette évaluation :

# **Les compétences psychosociales/comportementales** (collectives, relationnelles, psychosociales ou socio-émotionnelles). Elles ne sont pas liées à un savoir-faire

et/ou des connaissances. Elles comprennent en particulier les compétences de connaissance de soi, de confiance en soi, d'autogestion et d'adaptation au milieu. Elles sont utiles pour surmonter le sentiment d'impuissance face à la situation d'urgence climatique, pouvant être constitutives d'une éco-anxiété de plus en plus répandue chez les jeunes.

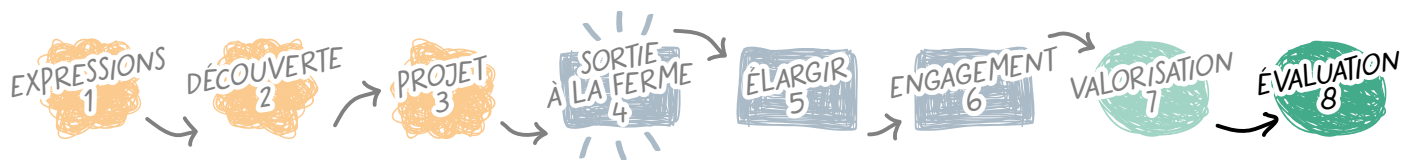
# **Les compétences organisationnelles ou stratégiques** relèvent de l'organisation du travail, de la gestion de la complexité relative au milieu de travail, la résolution de problèmes, le travail en mode projet. Ce sont des compétences très pragmatiques, en lien avec l'autonomie des personnes.

# **Les compétences cognitives** font appel à la réflexivité, la capacité à analyser le contexte d'exercice de son travail, à collecter des informations pour améliorer les tâches.

## L'évaluation par les élèves

# **Par eux-mêmes** : auto-évaluation avec exercices d'auto-positionnement dans l'espace ou sur un support visuel (arbre à personnage ou photo langage par exemples).

# **En groupe** : Les élèves essaient de comprendre la dynamique qui s'est créée et recherchent ce qui a pu faire obstacle au bon fonctionnement du groupe ou au contraire le faciliter. Ils vérifient si les objectifs fixés ont été atteints. Le groupe apprécie son degré de satisfaction quant à la réussite du projet et au climat de travail.



Exemples de critères de fin de projet :

« Qu'avez-vous fait que vous n'aviez jamais fait avant ? », « Qu'avez-vous découvert qui vous a le plus surpris ? », « Aviez-vous imaginé que ça se passerait comme ça ? Comment pensiez-vous que ça se passerait ? », « Qu'est-ce qui vous a le plus plu ? Pourquoi ? »...

## L'évaluation par l'enseignant

Grâce aux expressions des élèves, l'enseignant va chercher à relever les évolutions de comportements illustrant le développement de leur curiosité d'esprit, le dévelop-

pement de leur plaisir d'apprendre, la prise en charge de leur propre responsabilité, le chemin parcouru vers l'autonomie, leur implication, la collaboration et l'entraide, la créativité, l'aptitude à agir, à s'organiser, l'évolution de leurs représentations mentales, la conscience de la complexité, etc.

L'enseignant va également évaluer l'action menée : sa nature, sa pertinence, ses effets et la méthode pour la mener. Le carnet de bord est un outil très aidant pour cette étape d'évaluation finale, ainsi que les exploitations pédagogiques, les évaluations intermédiaires et l'observation de la classe tout au long du projet.



Cette fiche s'appuie sur :

# « Eduquer à l'environnement par la pédagogie de projet » - Réseau Ecole et Nature

# « L'école face au défi de l'enseignement des enjeux climatiques et de biodiversité, Développer et enrichir des projets : une vision intégrée »  
Conseil scientifique de l'éducation nationale (CSEN).

# DES PROJETS À DIFFÉRENTES ÉCHELLES

## Exemple de **projet court**

### SÉANCE 1



# **Proposer un temps d'expression individuelle** (dessin ou écrit)

Exemple : « *Etes-vous déjà allés dans une ferme ?* »

« *Quelle était l'activité (ou les activités) de cette ferme ?* ». Pour ceux qui n'y sont pas allés : « *Quelles activités imagineriez-vous pour une ferme ?* »



# **Proposer une ouverture à d'autres regards en sortant de la classe**

Exemple : *Questionner les élèves de la classe d'à côté ou les personnels de l'établissement, pour ouvrir à de nouvelles questions.*

Mettre en commun la diversité de ce qui a été découvert lors de cette exploration.

### SÉANCE 2



# **Définition du projet**

Regrouper les idées collectées et identifier des thèmes à découvrir lors de la visite de la ferme. Choisir collectivement un thème. Imaginer des manières d'explorer ce thème lors de la visite de la ferme, et se répartir les tâches.

Exemples : *Interview de l'agriculteur sur son métier, reportage photo des engins présents à la ferme et questionnement de l'agriculteur sur leurs usages, dessiner les plans de la ferme incluant la diversité des activités et des espaces, portrait des animaux présents, etc.*

### SÉANCE 3



# **Investigation, terrain** : la sortie sur le terrain

### SÉANCE 4



# **Partager et valoriser les informations collectées**

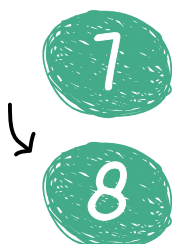
Découvrir des documents venant situer cette activité agricole parmi d'autres  
Exemple : *La place de l'éleveur dans le circuit du lait, carte des autres fermes du territoire qui ont d'autres activités agricoles, etc.*



# **Tester ou engager une action en lien avec le sujet découvert**

Exemples : *Un atelier culinaire ou de dégustation à base de produits issus de la ferme (ou de produits similaires), mise en culture de plantes, etc.*

### SÉANCE 5



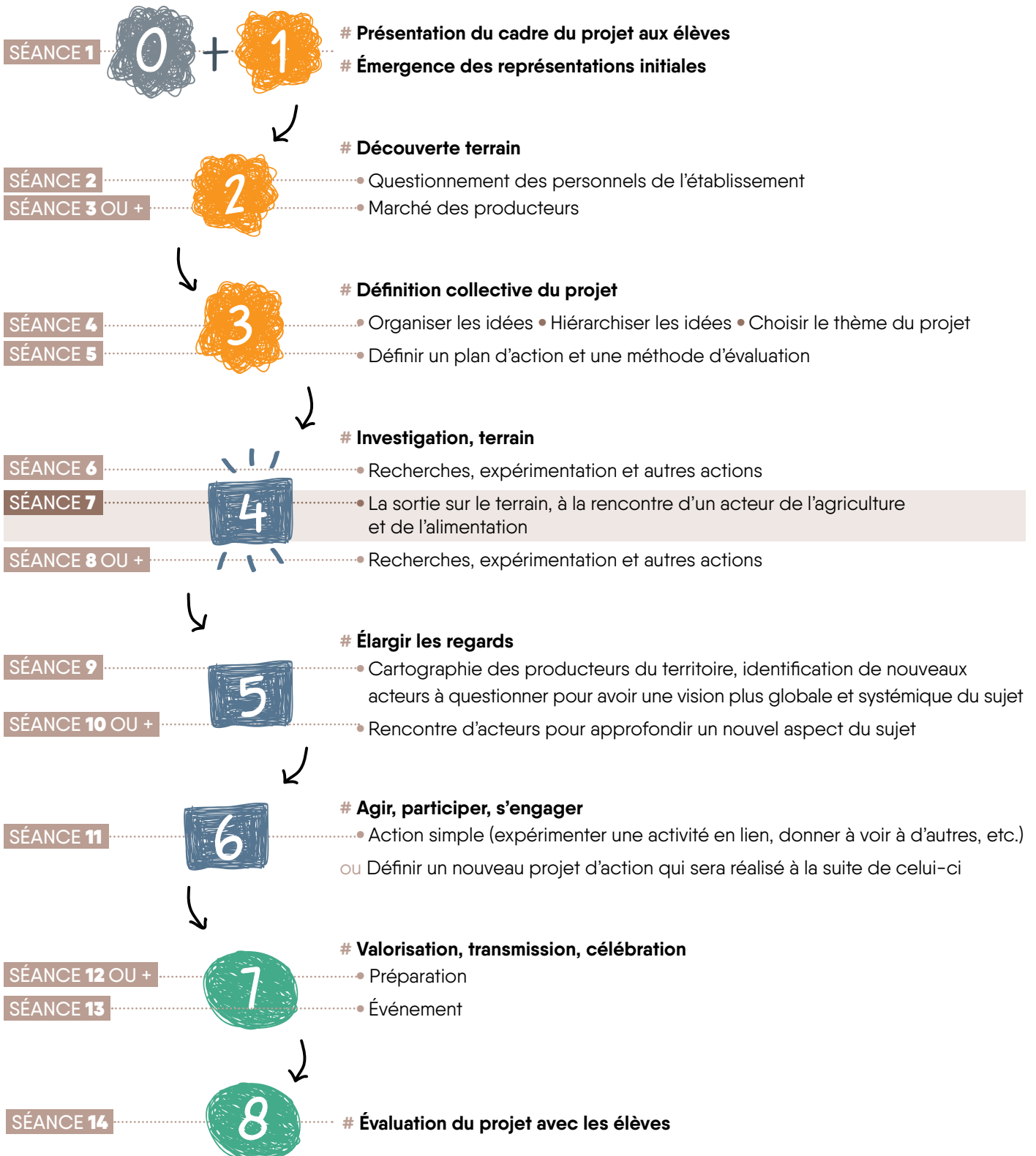
# **Valoriser et parler de l'expérience de la visite et de ce qui en a découlé**

Exemple : *Récit en photos.*

# **Evaluation du projet avec les élèves**

Exemple : *Echange sur ce qu'ils ont découvert de nouveau, ce qu'ils ont préféré, ce qui les a surpris...*

## Exemple de **projet long**



# DES RESSOURCES POUR S'INSPIRER ET SE LANCER !

## Des outils

### # Carte des fermes accueillantes et des partenaires du rectorat de l'académie de Limoges :

<http://u.osmfr.org/m/928998/> (répertorie les agriculteurs accueillants, des structures d'éducation à l'environnement, les Parcs naturels, etc. et sera complétée et mise à jour régulièrement)

### # Carte des partenaires associatifs du rectorat de l'académie de Limoges : [www.ac-limoges.fr/pilotage-121581](http://www.ac-limoges.fr/pilotage-121581)

# **L'essaimeur** : <https://l-essaimeur.fr> (espace de valorisation des initiatives portées par les acteurs engagés en matière d'alimentation durable en Nouvelle-Aquitaine)

# **Mallette pédagogique** sur les circuits courts, les ressources alimentaires et les impacts de nos choix de consommation : [www.mallette-senourrir-rochefortocean.fr](http://www.mallette-senourrir-rochefortocean.fr)

# **Guides thématiques « Guides pratiques d'accueil des scolaires »** : <https://draaf.auvergne-rhone-alpes.agriculture.gouv.fr/guides-pratiques-de-l-accueil-des-ecoles-chez-les-professionnels-des-filieres-a1269.html>

# **Photographies de Peter Menzel** : [www.menzelphoto.com/index](http://www.menzelphoto.com/index)

## Des acteurs du territoire

# **GRAINE Nouvelle-Aquitaine** : [www.graine-nouvelle-aquitaine.fr](http://www.graine-nouvelle-aquitaine.fr)

# **GRAINE Poitou-Charentes** : <https://grainepc.org>

### # Associations d'éducation à l'environnement :

- CPIE Périgord Limousin : [www.cpie-perigordlimousin.org](http://www.cpie-perigordlimousin.org)
- L'Escurio CPIE Pays Creusois : <https://cpiepayscreusois.com>
- CPIE de Corrèze : [www.correze.fr/cpie](http://www.correze.fr/cpie)
- Limousin Nature environnement : [www.lne-asso.fr](http://www.lne-asso.fr)
- FAL 19 Ligue de l'enseignement - FAL de la Corrèze : <https://fal19.fr>
- LPO : [www.limousin-lpo.fr](http://www.limousin-lpo.fr)
- Ouvre-boîte : <https://ouvre-boites.org>
- ...

# **PNR Périgord Limousin** : [www.pnr-perigord-limousin.fr](http://www.pnr-perigord-limousin.fr)

# **PNR Millevaches en Limousin** : [www.pnr-millevaches.fr](http://www.pnr-millevaches.fr)

# **Artisans du monde** : <https://artisansdumonde87.org/adm-limoges/presentation/les-actions-deduction>

# **Chambres d'agriculture** : <https://haute-vienne.chambre-agriculture.fr> – <https://correze.chambre-agriculture.fr> – <https://creuse.chambre-agriculture.fr>

# **DRAAF** : <https://draaf.nouvelle-aquitaine.agriculture.gouv.fr>

# **LIM** : [www.caralim.com](http://www.caralim.com)

# **CIVAM** : [www.civamlimousin.com](http://www.civamlimousin.com)

## Des dispositifs existants

# **Mon voisin Paysan**, PNR Périgord Limousin :

[www.pnr-perigord-limousin.fr/Le-Parc/Les-actions/Education-au-territoire/Les-Explorateurs-du-Parc](http://www.pnr-perigord-limousin.fr/Le-Parc/Les-actions/Education-au-territoire/Les-Explorateurs-du-Parc)

# **Les classes du goût** : <https://agriculture.gouv.fr/decouvrir-lalimentation-par-les-cinq-sens-les-classes-du-gout>

# **Label Eco-Ecole, Teragir** : [www.teragir.org/programmes/eco-ecole](http://www.teragir.org/programmes/eco-ecole)

# **Jeunes reporters pour l'environnement, Teragir** : [www.teragir.org/programmes/jeunes-reporters-lenvironnement](http://www.teragir.org/programmes/jeunes-reporters-lenvironnement)

# **Projet #Demain, DRAJES Nouvelle-Aquitaine**



## Des manifestations

# **Goût de France / Good France**

# **Horizon vert** : Festival d'écologie et de films en circuit-court

# **Rencontres internationales de la Classe dehors** : <https://rencontres-internationales.classe-dehors.org>

# **Journée académique du développement durable**

## Financer son projet

# **Être en veille sur des appels à projets** d'acteurs publics (Région, DREAL, département...) ou privés (fondations...).

# **Dans le cadre de Projet de Territoire**, des financements peuvent être pris en charge par les collectivités dans le cadre de politiques publiques locales : Programme Alimentaire Territorial (PAT), Territoire Educatif Rural (TER), etc.

# **Les associations d'éducation à environnement et les Parcs naturels régionaux** peuvent accompagner la réalisation de projets (appui méthodologique, animations, mise en relation, ...) selon leurs programmes d'actions pédagogiques et leurs financements respectifs.

# **Le Pass culture**, à travers sa part collective, permet en partie de financer des interventions ou des visites culturelles et scientifiques.

## Des ouvrages

# « **Alterner pour apprendre, entre pédagogie de projet et pédagogie de l'écoformation** » - Dominique Cottreau, <https://frene.org/methodologie-approche-pedagogique/fiche-ressource-alterner-pour-apprendre-29-07-2010-html>

# « **Eduquer à l'environnement par la pédagogie de projet** » - FRENE : [www.editions-harmattan.fr/livre-eduquer\\_a\\_l\\_environnement\\_par\\_la\\_pedagogie\\_de\\_projet\\_un\\_chemin\\_d\\_emancipation-9782738447333-6153.html](http://www.editions-harmattan.fr/livre-eduquer_a_l_environnement_par_la_pedagogie_de_projet_un_chemin_d_emancipation-9782738447333-6153.html)

# **Guide pratique d'évaluation** : Projets d'éducation à l'environnement, Dominique Cottreau : [www.reseau-canope.fr/notice/projets-deducation-a-lenvironnement.html](http://www.reseau-canope.fr/notice/projets-deducation-a-lenvironnement.html)

# **Classe dehors** : <https://classe-dehors.org/?PagePrincipale>

# **L'école face au défi de l'enseignement des enjeux climatiques et de biodiversité - Développer et enrichir des projets : une vision intégrée** : [www.reseau-canope.fr/fileadmin/user\\_upload/Projets/conseil\\_scientifique\\_education\\_nationale/Projets\\_climat\\_CSEN\\_avril2022\\_web.pdf](http://www.reseau-canope.fr/fileadmin/user_upload/Projets/conseil_scientifique_education_nationale/Projets_climat_CSEN_avril2022_web.pdf)

## Pour aller plus loin

# **Labellisation E3D** : <https://eduscol.education.fr/1118/la-labellisation-e3d>

# **Les Eco-délégués** : [https://eduscol.education.fr/1121/les-eco-delegues?menu\\_id=1325](https://eduscol.education.fr/1121/les-eco-delegues?menu_id=1325)

# **L'éducation à l'alimentation et au goût** : <https://eduscol.education.fr/2089/je-souhaite-comprendre-les-enjeux-de-l-education-l-alimentation-et-au-gout>

# **Les ODD** : <https://eduscol.education.fr/1117/education-au-developpement-durable#guide-odd-levier-pour-l-education>

# **Agenda 2030** : [www.education.gouv.fr/l-education-au-developpement-durable-7136](http://www.education.gouv.fr/l-education-au-developpement-durable-7136)

Cette trame méthodologique « Agriculture et Alimentation – A la découverte de son territoire » a été coconstruite par l'Ifrée et le Rectorat de l'académie de Limoges, avec l'appui du Rectorat de l'académie de Poitiers et à partir de retours d'expériences locales d'éducateurs à l'environnement.

Avec la contribution des structures :  
CPIE de Corrèze, FAL 19, L'Escurio CPIE Pays Creusois, PNR Périgord Limousin, Corrèze environnement, CPIE Périgord Limousin.



**Merci à eux pour leur contribution !**

Ce projet d'élaboration de trame méthodologique a bénéficié du soutien financier de la DREAL Nouvelle-Aquitaine et de la Région Nouvelle-Aquitaine,



avec le partenariat des Rectorats des Académies de Limoges et Poitiers.

